

แผนพัฒนาบุคลากร (พ.ศ.๒๕๖๔-๒๕๖๖ )

เทศบาลตำบลเขาวัว - พลายแหวน



เทศบาลตำบลเขาวัว - พลายแหวน

อำเภอท่าใหม่ จังหวัดจันทบุรี

## คำนำ

การจัดทำแผนการพัฒนาบุคลากร ของเทศบาลตำบลเขาวิ้ว-พลอยแหวน นั้น ได้คำนึงถึงภารกิจ อำนาจ หน้าที่ตามกฎหมายที่เกี่ยวข้อง ทั้งนี้ เพื่อพัฒนาให้บุคลากรรู้ระเบียบแบบแผนของทางราชการหลักและวิธีปฏิบัติ ราชการ บทบาทและหน้าที่ของตนเองในระบอบประชาธิปไตยอันมีพระมหากษัตริย์ทรงเป็นประมุข และแนวทางปฏิบัติตน เพื่อเป็นพนักงานเทศบาลที่ดี โดยได้กำหนดหลักสูตรการพัฒนาสำหรับบุคลากรแต่ละตำแหน่ง ให้ได้รับการพัฒนาใน หลายๆ มิติ ทั้งในด้านความรู้พื้นฐานในการปฏิบัติราชการ ด้านการพัฒนาเกี่ยวกับงานในหน้าที่รับผิดชอบ ด้านความรู้ และทักษะเฉพาะของงานในแต่ละตำแหน่ง ด้านการบริหาร และด้านคุณธรรมและจริยธรรม เพื่อพัฒนาศักยภาพของ บุคลากรให้สอดคล้องกับบทบาทและภารกิจของเทศบาลตำบลเขาวิ้ว-พลอยแหวน ต่อไป

เทศบาลตำบลเขาวิ้ว-พลอยแหวน

ตุลาคม ๒๕๖๓

# สารบัญ

	หน้า
๑. หลักการและเหตุผล	๑
๒. ความหมายของการพัฒนาบุคลากร	๒
๓. วัตถุประสงค์ในการจัดทำแผนพัฒนาบุคลากร	๒
๔. เป้าหมายในการพัฒนา	๓
๕. ขอบเขตและแนวทางในการจัดทำแผนการพัฒนาบุคลากร	๓
๖. ขั้นตอนการจัดทำแผนพัฒนาบุคลากร	๔
๗. ยุทธศาสตร์การพัฒนาเทศบาล	๖
๘. ปัญหาและแนวทางการพัฒนาบุคลากร	๗
๙. การจัดทำแผนพัฒนาบุคลากรรายบุคคล	๙
๑๐. โครงการและกิจกรรมการพัฒนาบุคลากร	๑๘

---

## แผนการพัฒนารอบ ๓ ปี (พ.ศ.๒๕๖๔ - ๒๕๖๖) เทศบาลตำบลเขาวัว-พลอยแหวน

### ๑. หลักการและเหตุผล

การพัฒนาองค์กรให้เป็นองค์กรที่มีศักยภาพ สามารถแข่งขันได้ ทั้งในระดับพื้นที่ และระดับสากล เป็นสิ่งที่มีความจำเป็นอย่างยิ่งในปัจจุบัน ซึ่งเป็นยุคแห่งการแข่งขันไร้พรมแดน (Globalization) โดยต้องอาศัยความรู้ ความสามารถของบุคลากร องค์ความรู้ และการบริหารจัดการที่ดีตามหลักธรรมาภิบาล ซึ่งเป็นปัจจัยสำคัญที่จะช่วยให้องค์กรมีการพัฒนาสู่ความเป็นเลิศได้

ตามประกาศคณะกรรมการพนักงานเทศบาลจังหวัดจันทบุรี เรื่อง หลักเกณฑ์และเงื่อนไขเกี่ยวกับการบริหารงานบุคคลของเทศบาล ลงวันที่ ๒๗ พฤศจิกายน ๒๕๔๕ และที่แก้ไขเพิ่มเติมถึงปัจจุบัน กำหนดให้เทศบาล มีการพัฒนาผู้ได้รับการบรรจุเข้ารับราชการเป็นพนักงานเทศบาล ก่อนมอบหมายหน้าที่ให้ปฏิบัติเพื่อให้รู้ระเบียบแบบแผน ของทางราชการ หลักและวิธีปฏิบัติราชการ บทบาท และหน้าที่ของพนักงานเทศบาลในระบอบประชาธิปไตยอันมีพระมหากษัตริย์ทรงเป็นประมุข และแนวทางปฏิบัติตนเพื่อเป็นพนักงานเทศบาลที่ดี โดยเทศบาล ต้อง ดำเนินการพัฒนาให้ครบถ้วนตามหลักสูตรที่คณะกรรมการพนักงานเทศบาล (ก.ท.จังหวัด) กำหนด เช่น การพัฒนา ด้านความรู้พื้นฐานในการปฏิบัติราชการ ให้ใช้วิธีการฝึกอบรมในห้องฝึกอบรม การฝึกอบรมทางไกล หรือการพัฒนาตนเอง ก็ได้ หากเทศบาลมีความประสงค์จะพัฒนาเพิ่มเติมให้สอดคล้องกับความจำเป็นในการพัฒนาของแต่ละ เทศบาลก็ให้กระทำได้ ทั้งนี้ เทศบาลที่จะดำเนินการ จะต้องใช้หลักสูตรที่คณะกรรมการ พนักงานเทศบาล กำหนดเป็นหลักสูตรหลัก และเพิ่มเติมหลักสูตรตามความจำเป็นที่เทศบาลพิจารณาเห็นว่ามีเหมาะสม การพัฒนารอบ ๓ ปี เกี่ยวกับการปฏิบัติงานในหน้าที่ ให้เทศบาลสามารถ เลือกรูปแบบการพัฒนาอื่น ๆ ได้ และอาจกระทำได้โดยสำนักงานคณะกรรมการกลางพนักงานเทศบาล (ก.ท.) สำนักงาน คณะกรรมการพนักงานเทศบาล (ก.ท.จังหวัด) เทศบาลต้นสังกัด หรือสำนักงานคณะกรรมการ พนักงานเทศบาล (ก.ท.จังหวัด) ร่วมกับเทศบาลต้นสังกัด หรือเทศบาลต้นสังกัด ร่วมกับส่วนราชการอื่นหรือภาคเอกชนก็ได้และตามประกาศคณะกรรมการพนักงานเทศบาลจังหวัดจันทบุรี ดังกล่าว กำหนดให้เทศบาลจัดทำแผนการพัฒนารอบ ๓ ปี เพื่อเพิ่มพูนความรู้ ทักษะ ทักษะที่ดี คุณธรรมและจริยธรรม อันจะทำให้ปฏิบัติหน้าที่ราชการในตำแหน่งนั้นได้อย่างมีประสิทธิภาพ

ในการจัดทำแผนการพัฒนารอบ ๓ ปี ต้องกำหนดตามกรอบของแผนแม่บทการพัฒนาบุคลากร ที่คณะกรรมการกลางพนักงานเทศบาล (ก.ท.) กำหนด โดยให้กำหนดเป็นแผนการพัฒนารอบ ๓ ปี ระยะเวลา ๓ ปี ตามกรอบของ แผนอัตรากำลังของเทศบาลนั้น ๆ

เพื่อให้สอดคล้องกับแนวทางดังกล่าว เทศบาลตำบลเขาวัว-พลอยแหวน อำเภอท่าใหม่ จังหวัดจันทบุรี จึงได้จัดทำแผนการพัฒนารอบ ๓ ปี ประจำปีงบประมาณ ๒๕๖๔ - ๒๕๖๖ ขึ้น เพื่อใช้เป็นแนวทางในการ พัฒนารอบ ๓ ปี และเป็นเครื่องมือในการบริหารงานบุคคลของผู้บริหาร อีกทั้งยังเป็นการ พัฒนาเพื่อเพิ่มพูนความรู้ ทักษะ ทักษะที่ดี คุณธรรม จริยธรรมของบุคลากร อีกทางหนึ่งด้วย

## ๒. ความหมายของการพัฒนาบุคลากร

มหาวิทยาลัยมหาสารคาม (๒๕๔๐, หน้า ๑๕๔) ได้ให้ความหมายของการพัฒนาบุคลากรว่าเป็นการดำเนินการให้บุคลากรในหน่วยงานได้มีความรู้ความสามารถเหมาะสมกับงานที่ปฏิบัติหรืองานที่จะปฏิบัติ หรือให้มีความรู้ความสามารถสูงขึ้น ซึ่งในการพัฒนาบุคลากรนั้นปกติจะมีวัตถุประสงค์ ๒ ประการ คือ เพื่อให้บุคลากรมีความสามารถเหมาะสมกับงานที่ปฏิบัติและเพิ่มพูนความรู้สึกรู้สึกนึกคิดที่ดีต่อการปฏิบัติงานให้สูงขึ้นอย่างมีประสิทธิภาพ

สมาน รั้งสิโยภษฎ์ (๒๕๔๔, หน้า ๘๓) กล่าวว่า การพัฒนาบุคลากร หมายถึงการดำเนินการเกี่ยวกับการส่งเสริมให้บุคคลมีความรู้ ความสามารถ มีทักษะในการทำงานที่ดีขึ้นตลอดจนมีทัศนคติที่ดีในการทำงานอันจะเป็นผลให้การปฏิบัติงานมีประสิทธิภาพดียิ่งขึ้น การพัฒนาบุคคลเป็นกระบวนการที่จะเสริมสร้างและเปลี่ยนแปลงผู้ปฏิบัติงานในด้านต่าง ๆ เช่น ความรู้ ความสามารถ ทักษะ อุปนิสัย ทัศนคติที่ดี และวิธีในการทำงานอันจะนำไปสู่ประสิทธิภาพในการทำงาน

เคนนีและรายด์ (Kenney & Ried, ๑๙๘๖, p. ๓) กล่าวว่า การพัฒนาบุคลากรเป็นวิธีการต่าง ๆ ที่ดำเนินการเพื่อให้ผู้ที่ได้รับการบรรจุเข้าทำงานในองค์กรนั้นอยู่แล้วได้มีความรู้ ความเข้าใจ สามารถทำงานในหน้าที่ที่ได้รับมอบหมายได้อย่างเต็มที่

โดยสรุปแล้ว การพัฒนาบุคลากร คือการ ดำเนินการเพื่อให้บุคลากร ได้รับการพัฒนาความรู้ ความสามารถ เพื่อให้เหมาะสมในการนำไปปฏิบัติหน้าที่ราชการ

## ๓. วัตถุประสงค์ในการจัดทำแผนพัฒนาบุคลากร

๓.๑ เพื่อพัฒนาบุคลากร ให้มีสมรรถนะด้านความคิด มุ่งมั่นที่จะเป็นคนดี มีจิตสำนึกในการพัฒนาตนเองเพื่อให้รู้วิธีคิดอย่างมีระบบ รู้วิธีคิดที่ถูกต้อง มีทักษะในการใช้ความคิด (Conceptual Skills) เพื่อการบริหารและการปฏิบัติงานที่มีประสิทธิผล

๓.๒ เพื่อพัฒนาบุคลากร ให้มีสมรรถนะด้านมนุษยสัมพันธ์ มุ่งมั่นที่จะเข้าใจและตระหนักรู้ในคุณค่าของตนเองและคุณค่าของผู้อื่น มีทักษะในการปฏิสัมพันธ์กับผู้อื่น (Human Skills) เพื่อการบริหารและปฏิบัติงานอย่างมีประสิทธิภาพ

๓.๓ เพื่อพัฒนาบุคลากร ให้มีสมรรถนะด้านงาน มุ่งมั่นที่จะเป็นคนเก่ง มีทักษะในการบริหารและปฏิบัติงาน (Technical Skills) โดยเฉพาะสมรรถนะในการบริหารและปฏิบัติงานตามโครงการภายใต้แผนยุทธศาสตร์การพัฒนาของเทศบาลบ้านไทร และโครงการภายใต้แผนยุทธศาสตร์กรมส่งเสริมการปกครองท้องถิ่น เพื่อให้มีความพร้อมในการขับเคลื่อนยุทธศาสตร์ของกระทรวงและยุทธศาสตร์ของกรมส่งเสริมการปกครองท้องถิ่นได้อย่างมีประสิทธิภาพ รวมทั้งการบริหารและปฏิบัติงานตามภารกิจหลักของหน่วยงานต่าง ๆ ที่ให้ความร่วมมือและประสานงานขับเคลื่อนยุทธศาสตร์ในส่วนราชการต่าง ๆ ได้อย่างมีประสิทธิภาพ

## ๔. เป้าหมายในการพัฒนา

### ๔.๑ เป้าหมายเชิงปริมาณ

บุคลากร ได้รับการพัฒนาการเพิ่มพูนความรู้ ความสามารถ ทักษะ คุณธรรม และ จริยธรรมในการปฏิบัติงาน ในปี ๒๕๖๔ - ๒๕๖๖ ไม่น้อยกว่าร้อยละ ๙๐ ของจำนวนบุคลากรทั้งหมด

### ๔.๒ เป้าหมายเชิงคุณภาพ

บุคลากร มีความรู้ ความชำนาญในการปฏิบัติงาน สามารถปฏิบัติงานในหน้าที่ได้อย่างมีประสิทธิภาพ ในปีงบประมาณ ๒๕๖๔ - ๒๕๖๖ เพิ่มขึ้นร้อยละ ๙๐ จากจำนวนพนักงานที่ได้รับการพัฒนา

### ๔.๓ เป้าหมายเชิงประโยชน์

เทศบาลตำบลเขาวัว-พลอยแหวน มีบุคลากรที่มีความรู้ความสามารถในการปฏิบัติงาน และผลักดันให้การบริหารงานของเทศบาลตำบลเขาวัว-พลอยแหวน บรรลุตามเป้าหมาย

## ๕. ขอบเขตและแนวทางในการจัดทำแผนการพัฒนาบุคลากร

เทศบาลตำบลเขาวัว-พลอยแหวน ได้แต่งตั้งคณะกรรมการจัดทำแผนพัฒนาบุคลากร ประจำปี งบประมาณ ๒๕๖๔ - ๒๕๖๖ ตามคำสั่ง เทศบาลตำบลเขาวัว-พลอยแหวน ที่ ๙๒/๒๕๖๓ ลงวันที่ ๔ สิงหาคม ๒๕๖๓ ประกอบด้วย

- นายกเทศมนตรี	ประธานกรรมการ
- ปลัดเทศบาล	กรรมการ
- หัวหน้าส่วนราชการทุกส่วน	กรรมการ
- นักทรัพยากรบุคคล	กรรมการและเลขานุการ

โดยคณะกรรมการดังกล่าวข้างต้น ร่วมพิจารณาจัดทำแผนพัฒนาบุคลากรของบุคลากรในสังกัด ให้ครอบคลุม ดังนี้

๕.๑ กำหนดหลักสูตรการพัฒนาหลักสูตรการพัฒนา วิธีการพัฒนา ระยะเวลาและ งบประมาณในการพัฒนาบุคลากร ให้มีความสอดคล้องกับตำแหน่งและระดับตำแหน่งในแต่ละสายงาน ที่ดำรง อยู่ตามกรอบแผน อัตรากำลัง ๓ ปี

๕.๒ พิจารณาหลักสูตร ที่บุคลากรในสังกัด ต้องได้รับการพัฒนาความรู้ ความสามารถใน หลักสูตรใดหลักสูตรหนึ่ง หรือหลายหลักสูตรอย่างน้อย ปีละ ๑ ครั้งหรือตามที่ผู้บริหารท้องถิ่นเห็นสมควร อาจประกอบด้วย

- (๑) หลักสูตรความรู้พื้นฐานในการปฏิบัติราชการ
- (๒) หลักสูตรการพัฒนาเกี่ยวกับงานในหน้าที่รับผิดชอบ
- (๓) หลักสูตรความรู้ และทักษะเฉพาะของงานในแต่ละตำแหน่ง
- (๔) หลักสูตรด้านการบริหาร
- (๕) หลักสูตรด้านคุณธรรมและจริยธรรม

๕.๓ พิจารณาหาวิธีการพัฒนาบุคลากร วิธีใดวิธีหนึ่งหรือหลายวิธีก็ได้ ตามความจำเป็น และ ความเหมาะสม อาจประกอบด้วย

- (๑) การปฐมนิเทศ
- (๒) การฝึกอบรม
- (๓) การศึกษาหรือดูงาน

(๔) การประชุมเชิงปฏิบัติการ หรือการสัมมนา

(๕) การสอนงาน การให้คำปรึกษาหรือวิธีการอื่นที่เหมาะสม

๕.๔ พิจารณาจัดสรรงบประมาณในการดำเนินการพัฒนา ในแต่ละหลักสูตร หรือแต่ละวิธีการ สำหรับการพัฒนาบุคลากรตามแผนการพัฒนาบุคลากร ให้ครอบคลุมโดยคำนึงถึงความประหยัดคุ้มค่า เพื่อให้การพัฒนาบุคลากรเป็นไปอย่างมีประสิทธิภาพและประสิทธิผล

๕.๕ พิจารณากำหนดแนวทางการพัฒนาให้ครอบคลุมสมรรถนะหลักที่จำเป็นต่อการปฏิบัติราชการ ให้กับบุคลากรในสังกัด อย่างน้อยควรประกอบด้วย

(๑) การมุ่งผลสัมฤทธิ์

(๒) การยึดมั่นในความถูกต้องชอบธรรมและจริยธรรม

(๓) ความเข้าใจในองค์กรและระบบงาน

(๔) การบริการเป็นเลิศ

(๕) การทำงานเป็นทีม

๕.๖ พิจารณาจัดการเรียนรู้ในองค์กร KM (Knowledge Management) ในเทศบาลตำบลเขาวัว-พลอยแหวน เพื่อให้เป็นองค์กรแห่งการเรียนรู้ (learning organization) ในทุกระดับ ทุกโอกาส เพื่อสืบค้นหาความรู้ใหม่ ๆ ในตัวบุคลากร และนำมาแลกเปลี่ยนเรียนรู้ร่วมกัน

## ๖. ขั้นตอน ในการจัดทำแผนพัฒนาบุคลากร

### ขั้นตอนการจัดทำแผนพัฒนาบุคลากร

๖.๑.๑ แต่งตั้งคณะกรรมการเพื่อดำเนินการจัดทำแผนพัฒนาบุคลากร

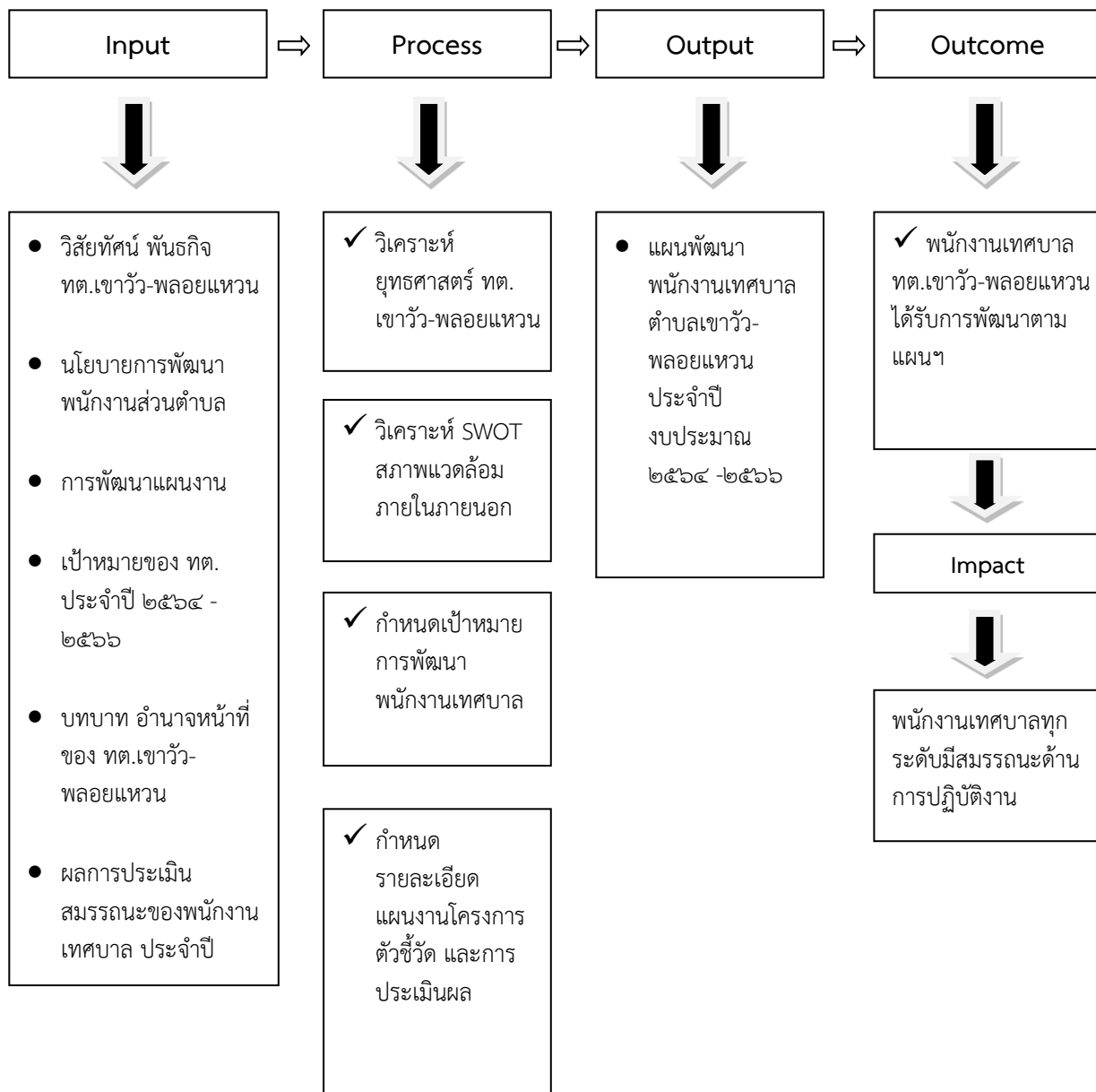
๖.๑.๒ ประชุมคณะกรรมการ ทบทวนวิสัยทัศน์ พันธกิจและยุทธศาสตร์ กำหนดเป้าหมาย แนวทางในการพัฒนาบุคลากรในสังกัด ของเทศบาลเขาวัว-พลอยแหวน

๖.๑.๓ เพื่อจัดทำร่างแผนพัฒนาบุคลากร ของเทศบาลตำบลเขาวัว-พลอยแหวน และส่งคณะกรรมการเพื่อพิจารณาปรับแต่งร่างแผนพัฒนาบุคลากร

๖.๑.๔ จัดส่งแผนพัฒนาบุคลากร ขอความเห็นชอบคณะกรรมการพนักงานเทศบาลจังหวัดจันทบุรี ให้ความเป็นชอบ พร้อมแผนอัตรากำลัง ๓ ปี (พ.ศ.๒๕๖๔-๒๕๖๖)

๖.๑.๕ ประกาศใช้แผนพัฒนาบุคลากร

แนวคิดในการจัดทำแผนพัฒนาบุคลากร  
ของเทศบาลเขาวัว-พลอยแหวน





๗. ยุทธศาสตร์การพัฒนาคูคลอง เทศบาลเขาหัว-พลอยแหวน

ยุทธศาสตร์การพัฒนา	กลยุทธ์
<p><b>ยุทธศาสตร์ที่ ๑</b> การพัฒนาคุณภาพชีวิตพนักงานเทศบาล</p>	<p><b>กลยุทธ์ที่ ๑</b> พัฒนาคูคลองให้สอดคล้องกับสมรรถนะที่จำเป็นในการปฏิบัติงาน</p> <p><b>กลยุทธ์ที่ ๒</b> ส่งเสริมและสนับสนุนการพัฒนาคูคลองเพื่อรองรับความก้าวหน้าในสายงาน</p> <p><b>กลยุทธ์ที่ ๓</b> ส่งเสริมและพัฒนาคุณภาพชีวิตพนักงานทุกระดับ</p>
<p><b>ยุทธศาสตร์ที่ ๒</b> การพัฒนาคูคลองให้เป็นคนดี</p>	<p><b>กลยุทธ์ที่ ๑</b> พัฒนาคูคลองให้เป็นคนมีความรู้คู่ความดี</p> <p><b>กลยุทธ์ที่ ๒</b> ส่งเสริมให้พนักงานเทศบาลมีคุณธรรมจริยธรรมในการปฏิบัติงาน</p>
<p><b>ยุทธศาสตร์ที่ ๓</b> การพัฒนาคูคลองทุกระดับเป็นผู้นำการเปลี่ยนแปลง</p>	<p><b>กลยุทธ์ที่ ๑</b> พัฒนาคูคลองทุกระดับ ให้ยอมรับการเปลี่ยนแปลงที่จะเกิดขึ้นในองค์กร ในอนาคต</p> <p><b>กลยุทธ์ที่ ๒</b> ส่งเสริมและพัฒนาให้พนักงานเทศบาลร่วมมือกับเครือข่าย หน่วยงานรัฐ เอกชน และภาพประชาชน</p>
<p><b>ยุทธศาสตร์ที่ ๔</b> การสร้างวัฒนธรรมในองค์กรให้มีการแลกเปลี่ยนเรียนรู้และร่วมกันพัฒนา</p>	<p><b>กลยุทธ์ที่ ๑</b> ส่งเสริมให้พนักงานเทศบาลยอมรับในผลงานของคนอื่นและปรับปรุงแก้ไขในผลงานของตน</p> <p><b>กลยุทธ์ที่ ๒</b> ส่งเสริมกระบวนการจัดการเรียนรู้ร่วมกันภายในองค์กร ทุกวาระ (KM) เพื่อเป็นเครื่องมือในการพัฒนาศักยภาพและความสามารถในการปฏิบัติงาน</p>

## ๘. ปัญหาและแนวทางในการพัฒนาบุคลากร

การวิเคราะห์สภาวะแวดล้อม (SWOT Analysis) เป็นเครื่องมือในการประเมินสถานการณ์ สำหรับองค์กร ซึ่งช่วยผู้บริหารกำหนด จุดแข็ง และ จุดอ่อน ขององค์กร จากสภาพแวดล้อมภายใน โอกาสและอุปสรรคจากสภาพแวดล้อมภายนอก ตลอดจนผลกระทบจากปัจจัยต่าง ๆ ต่อการทำงานขององค์กร การวิเคราะห์ SWOT Analysis เป็นเครื่องมือในการวิเคราะห์สถานการณ์ เพื่อให้ ผู้บริหารรู้จักจุดแข็ง จุดอ่อน โอกาส และอุปสรรคขององค์กร ซึ่งจะช่วยให้ทราบว่าองค์กรได้เดินทางมาถูกทิศและไม่หลงทาง นอกจากนี้ยังบอกได้ว่าองค์กรมีแรงขับเคลื่อน ไปยังเป้าหมายได้ดีหรือไม่ มั่นใจได้อย่างไรว่าระบบการทำงานในองค์กรยังมีประสิทธิภาพอยู่ มีจุดอ่อนที่จะต้องปรับปรุงอย่างไร ซึ่งการวิเคราะห์สภาวะแวดล้อม SWOT Analysis มีปัจจัยที่ควรนำมาพิจารณา ๒ ส่วน ดังนี้

### ๑. ปัจจัยภายใน (Internal Environment Analysis) ได้แก่

#### ๑.๑ S มาจาก Strengths

หมายถึง จุดเด่นหรือจุดแข็ง ซึ่งเป็นผลมาจากปัจจัยภายใน เป็นข้อดีที่เกิดจากสภาพแวดล้อมภายในองค์กร เช่น จุดแข็งด้านกำลังคน จุดแข็งด้านการเงิน จุดแข็งด้านการผลิต จุดแข็ง ด้านทรัพยากรบุคคล องค์กรจะต้องใช้ประโยชน์จากจุดแข็งในการกำหนดกลยุทธ์

#### ๑.๒ W มาจาก Weaknesses

หมายถึง จุดด้อยหรือจุดอ่อน ซึ่งเป็นผลมาจากปัจจัยภายใน เป็น ปัญหาหรือข้อบกพร่องที่เกิดจากสภาพแวดล้อมภายในต่างๆ ขององค์กร ซึ่งองค์กรจะต้องหาวิธีในการแก้ปัญหาเหล่านั้น

### ๒. ปัจจัยภายนอก (External Environment Analysis) ได้แก่

#### ๒.๑ O มาจาก Opportunities

หมายถึง โอกาส เป็นผลจากการที่สภาพแวดล้อม ภายนอกขององค์กรเอื้อประโยชน์หรือส่งเสริมการ ดำเนินงานขององค์กร โอกาสแตกต่างจากจุดแข็งตรงที่โอกาสนั้น เป็นผลมาจากสภาพแวดล้อมภายนอก แต่จุดแข็งนั้นเป็นผลมาจากสภาพแวดล้อมภายใน ผู้บริหารที่ดีจะต้องเสาะ แสวงหาโอกาสอยู่เสมอ และใช้ประโยชน์จากโอกาสนั้น

#### ๒.๒ T มาจาก Threats

หมายถึง อุปสรรค เป็นข้อจำกัดที่เกิดจากสภาพแวดล้อม ภายนอก ซึ่งการบริหารจำเป็นต้องปรับกลยุทธ์ให้สอดคล้องและพยายามขจัดอุปสรรค ต่างๆ ที่เกิดขึ้นให้ได้จริง

## วิเคราะห์ปัจจัยภายใน ภายนอก (SWOT)

### ในการจัดทำแผนพัฒนาบุคลากร

### ของเทศบาลเขาวัว-พลอยแหวน

<b>จุดแข็ง S</b>	<b>จุดอ่อน W</b>
<ul style="list-style-type: none"><li>๑. บุคลากรมีการทำงานเป็นทีม และสามัคคีกัน</li><li>๒. บุคลากรมีจิตบริการ</li><li>๓. บุคลากรมีความสมานฉันท์ภายในองค์กร</li><li>๔. ผู้บริหารปกครองแบบครอบครัว</li><li>๕. สภาพแวดล้อมเหมาะสมและบรรยากาศดี</li><li>๖. รั้งฟังความคิดเห็นซึ่งกันและกัน</li><li>๗. บุคลากรรุ่นใหม่ยอมรับการเปลี่ยนแปลง</li><li>๘. มีวัสดุ ครุภัณฑ์ อาคารสถานที่ เครื่องอำนวยความสะดวก สะดวกทั่วถึง</li></ul>	<ul style="list-style-type: none"><li>๑. ขาดฐานข้อมูลที่ยอมรับนับถือ</li><li>๒. ทำงานแทนกันไม่ได้</li><li>๓. ขาดการประเมินผลการปฏิบัติงานอย่างมีประสิทธิภาพ</li><li>๔. บุคลากรขาดทักษะในการทำงาน</li><li>๕. ขาดการวางแผนในการพัฒนาองค์กร</li><li>๖. ขาดการจัดกิจกรรมแลกเปลี่ยนเรียนรู้ร่วมกันในองค์กร</li><li>๗. บุคลากรขาดความกระตือรือร้นในการเรียนรู้และพัฒนางาน</li></ul>
<b>โอกาส O</b>	<b>ข้อจำกัด T</b>
<ul style="list-style-type: none"><li>๑. ทต.เขาวัว-พลอยแหวน ให้โอกาสในการพัฒนาตนเองด้านการปฏิบัติงาน</li><li>๒. มีระบบสารสนเทศที่เอื้อต่อการปฏิบัติงาน</li><li>๓. มีอิสระในการแสดงความคิดเห็นและเปิดโอกาสให้บุคลากรมีส่วนร่วม</li><li>๔. ทต.เขาวัว-พลอยแหวน ให้ความสำคัญต่องานการเจ้าหน้าที่</li><li>๕. ได้รับความร่วมมือจากหน่วยงานนอกอย่างดี</li></ul>	<ul style="list-style-type: none"><li>๑. บุคลากรภายนอกงานการเจ้าหน้าที่ไม่เข้าใจขั้นตอนการปฏิบัติงานของงานการเจ้าหน้าที่</li><li>๒. นโยบายรัฐ มีการเปลี่ยนแปลงบ่อยครั้ง</li><li>๓. ระเบียบ กระทรวงมหาดไทยหนังสือชักซ้อม ไม่มีความชัดเจน ขาดแนวทางในการดำเนินการที่ถูกต้อง</li></ul>

## การกำหนดสมรรถนะเพื่อใช้ในการพัฒนา

๑. เทศบาลตำบลเขาวัว-พลอยแหวน ได้ยึดหลักสมรรถนะหลักที่จำเป็นต่อการปฏิบัติราชการ ของบุคลากรทุกระดับชั้น มากำหนดเป็นสมรรถนะเพื่อการพัฒนาบุคลากรในสังกัด ซึ่งเทศบาลตำบลเขาวัว-พลอยแหวน ได้ประกาศใช้เป็นตัวกำหนดในการประเมินผลการปฏิบัติงานของพนักงานเทศบาลทุก ๖ เดือน ดังนี้

- ❖ การมุ่งผลสัมฤทธิ์
- ❖ การยึดมั่นในความถูกต้องชอบธรรมและจริยธรรม
- ❖ ความเข้าใจในองค์กรและระบบงาน
- ❖ การบริการเป็นเลิศ
- ❖ การทำงานเป็นทีม

๒. ตำแหน่ง บริหารงานท้องถิ่นและอำนวยการท้องถิ่น เป็นสายงานของผู้บริหาร เทศบาลตำบลเขาวัว-พลอยแหวน ได้กำหนด แนวทางการสำหรับการพัฒนาเพื่อทำหน้าที่ผู้บริหารที่ดีในปัจจุบันและอนาคต พร้อมกับเตรียมก้าวขึ้นเป็นผู้บริหารระดับมืออาชีพ ดังนี้

- ❖ การเป็นผู้นำในการเปลี่ยนแปลง
- ❖ ความสามารถในการเป็นผู้นำ
- ❖ ความสามารถในการพัฒนาคน
- ❖ การคิดเชิงกลยุทธ์

๓. ตำแหน่งอื่น ที่นอกเหนือจากสายงานผู้บริหารท้องถิ่น อำนวยการท้องถิ่น เทศบาลตำบลเขาวัว-พลอยแหวน ได้กำหนดสมรรถนะประจำสายงาน ตามมาตรฐานกำหนดตำแหน่งและระดับที่ดำรงตำแหน่งอยู่ , ตามสายงานประจำของแต่ละตำแหน่ง ยกเว้น ลูกจ้างประจำและพนักงานจ้างบางตำแหน่ง ซึ่งเป็นไปตามประกาศของเทศบาลตำบลเขาวัว-พลอยแหวน ในเรื่องของการประเมินผลการปฏิบัติงานประจำปี และต้องดำเนินการทุก ๖ เดือน เช่นกัน

## ๙. การจัดทำแผนพัฒนาบุคลากรรายบุคคล

**แผนพัฒนารายบุคคล (Individual Development Plan : IDP)** หมายถึง กรอบหรือแนวทางที่จะช่วยให้บุคลากรในหน่วยงานสามารถปฏิบัติงานได้บรรลุตามเป้าหมายในสายอาชีพของตน โดยมีวัตถุประสงค์หลักในการพัฒนาจุดอ่อน (weakness) และเสริมจุดแข็ง (Strength) ของบุคลากรในหน่วยงาน แผนพัฒนารายบุคคล หรือเรียกสั้น ๆ ว่า IDP จึงเป็นแผนสำหรับการพัฒนาบุคลากรเพื่อเตรียมความพร้อมให้มีคุณสมบัติ ความสามารถ และศักยภาพในการทำงานสำหรับตำแหน่งที่สูงขึ้นต่อไปในอนาคต หรือตามเส้นทางความก้าวหน้าในสายอาชีพ (Career Path) ที่เทศบาลเขาวัว-พลอยแหวนกำหนดขึ้น

ดังนั้น IDP จึงไม่ใช่กระบวนการประเมินผลการปฏิบัติงาน (Performance Appraisal) เพื่อการเลื่อนตำแหน่งงานหรือการปรับเงินเดือนและการให้ผลตอบแทนในรูปแบบต่าง ๆ แต่เมื่อได้มีการดำเนินการกิจกรรมตามกรอบ IDP อย่างเป็นทางการบนเกณฑ์ขั้นพื้นฐานของระดับความรู้ ความสามารถ หรือสิ่งที่ผู้บังคับบัญชาคาดหวัง มีการพูดคุยสื่อสารแบบสองทาง เป็นข้อผูกพันหรือข้อตกลงในการเรียนรู้ร่วมกัน IDP ก็

จะเป็นเครื่องมือสำคัญในการเชื่อมโยงความต้องการของพนักงานรายบุคคลให้ตอบรับหรือตอบสนองต่อความต้องการในระดับหน่วยงานย่อย และส่งผลให้บรรลุเป้าหมายขององค์กรได้

การจัดทำแผนพัฒนารายบุคคลของเทศบาลตำบลเขาวัว-พลอยแหวน มีเจตนารมณ์สำคัญที่จะเปลี่ยนแปลงมุมมองต่อระบบบริหารพนักงานเทศบาล จากเดิมที่เน้นพัฒนาบุคลากรให้มีความเชี่ยวชาญเฉพาะด้าน มาเป็นการให้พนักงานเทศบาลเป็นผู้รอบรู้ลึก และเป็นแรงผลักดันต่อความสำเร็จของเทศบาลตำบลเขาวัว-พลอยแหวน รวมทั้งให้พนักงานเทศบาลปฏิบัติงานโดยมุ่งเน้นที่ประชาชนและสัมฤทธิ์ผล บุคลากรเทศบาลตำบลเขาวัว-พลอยแหวน จึงต้องปรับเปลี่ยนบทบาท วิถีคิด และวิถีปฏิบัติงาน รวมถึงการพัฒนาความรู้ ความสามารถของตนเองให้สามารถตอบสนองต่อภารกิจของหน่วยงานได้อย่างรวดเร็ว และมีประสิทธิภาพ โดยมุ่งเน้นการนำหลักสมรรถนะมาประกอบในการบริหารและพัฒนาทรัพยากรบุคคล เพื่อให้บุคลากรมีพื้นฐานสมรรถนะตามที่เทศบาลเขาวัว-พลอยแหวนกำหนด

ด้วยเหตุนี้ เทศบาลตำบลเขาวัว-พลอยแหวน จึงจำเป็นต้องมีการดำเนินการในเรื่องการพัฒนาบุคลากรเป็นรายบุคคลเพื่อเพิ่มพูนประสิทธิภาพให้แก่บุคลากรทุกระดับชั้น หากมีการดำเนินการตามกระบวนการพัฒนารายบุคคลอย่างเป็นระบบและต่อเนื่องแล้ว บุคลากรของเทศบาลเขาวัว-พลอยแหวนจะมีคุณภาพ คุณธรรม จริยธรรม สามารถปฏิบัติงานให้เกิดผลสัมฤทธิ์ต่อภารกิจที่ได้รับมอบหมาย อันจะมีผลเชื่อมโยงไปสู่การประเมินผลการปฏิบัติงาน การเลื่อนขั้นเงินเดือน เพิ่มค่าจ้าง และค่าตอบแทน ทำให้บุคลากรมีขวัญและกำลังใจในการปฏิบัติงานเพื่อประโยชน์ต่อเทศบาลเขาวัว-พลอยแหวน ยิ่งขึ้นต่อไป

ดังนั้น บุคลากรทุกระดับ จำเป็นต้องมีความรู้ ความเข้าใจเบื้องต้นเกี่ยวกับการจัดทำแผนพัฒนารายบุคคล ประกอบด้วย ความหมาย ประโยชน์ บทบาทหน้าที่ของกลุ่มบุคคลที่มีส่วนเกี่ยวข้องกับ การจัดทำแผนพัฒนารายบุคคล รวมถึงเครื่องมือที่ใช้ในการพัฒนาบุคลากรรายบุคคล ซึ่งบุคคลที่มีส่วนเกี่ยวข้องในการจัดทำแผนพัฒนารายบุคคล (IDP) ประกอบด้วย

๑. ผู้บริหารระดับสูง - นายกเทศบาลเขาวัว-พลอยแหวน
๒. ผู้บังคับบัญชาที่มีผู้ใต้บังคับบัญชา - ปลัด หัวหน้าส่วนราชการ และพนักงานทุกระดับ
๓. เจ้าหน้าที่ - นักทรัพยากรบุคคล
๔. องค์กร - เทศบาลตำบลเขาวัว-พลอยแหวน

บุคคลในแต่ละกลุ่มมีบทบาทและขอบเขตหน้าที่ความรับผิดชอบ ดังตารางต่อไปนี้

กลุ่มบุคคล	บทบาท/ หน้าที่ความรับผิดชอบ
นายกเทศมนตรีตำบลเขาวัว-พลอยแหวน	<ul style="list-style-type: none"> <li>• สนับสนุนและผลักดันให้ผู้บริหารและบุคลากรปฏิบัติตาม IDP ตามที่กำหนดขึ้น</li> <li>• อนุมัติให้การจัดทำ IDP เป็นกระบวนการหนึ่งที่ผู้บังคับบัญชาจะต้องปฏิบัติอย่างต่อเนื่องทุกปี</li> <li>• ติดตามผลการจัดทำ IDP ระหว่างผู้บังคับบัญชากับบุคลากร พร้อมทั้งการนำแผน IDP ไปใช้ปฏิบัติจริง</li> <li>• จัดสรรงบประมาณในการฝึกอบรมและพัฒนาบุคลากรในแต่ละปีอย่างต่อเนื่อง</li> </ul>

<p>ปลัดเทศบาล หัวหน้าส่วนราชการ ผู้ใต้บังคับบัญชาในแต่ละ สายงาน ในแต่ละกอง</p>	<ul style="list-style-type: none"> <li>• ทำความเข้าใจกับกระบวนการและวัตถุประสงค์ของการจัดทำ IDP</li> <li>• ปฏิบัติตามกระบวนการและขั้นตอนของ IDP ที่กำหนดขึ้น</li> <li>• ประเมินขีดความสามารถของผู้ใต้บังคับบัญชา เพื่อค้นหาจุดแข็งและจุดอ่อนของบุคลากรในงานที่มอบหมายให้รับผิดชอบในปัจจุบัน</li> <li>• ทำความเข้าใจถึงแหล่งหรือช่องทางการเรียนรู้เพื่อพัฒนาขีดความสามารถของบุคลากรเป็นรายบุคคล</li> <li>• กำหนดแนวทางหรือช่องทางการพัฒนาตนเองที่เหมาะสมกับบุคลากร</li> <li>• ให้ข้อมูลป้อนกลับแก่บุคลากรถึงจุดเด่นและจุดที่บุคลากรต้องพัฒนาปรับปรุงให้ดีขึ้น</li> <li>• ชี้ให้บุคลากรเห็นขอบเขตที่เขาสามารถเพิ่มความรับผิดชอบมากขึ้น</li> </ul>
<p>นักทรัพยากรบุคคล</p>	<ul style="list-style-type: none"> <li>• มีส่วนร่วมในการประเมินความสามารถของตนเองตามความเป็นจริง</li> <li>• ทำความเข้าใจแผนพัฒนารายบุคคล (IDP) ที่ผู้บังคับบัญชากำหนดขึ้นด้วยความเต็มใจและตั้งใจ</li> <li>• ร่วมกับหัวหน้าส่วนราชการกำหนดแผนฯ เป้าหมายและวัตถุประสงค์ในการพัฒนาตนเอง</li> <li>• หาวิธีการในการทำให้เป้าหมายในสายอาชีพของตนเองและผลงานที่ได้รับผิดชอบประสบความสำเร็จ</li> <li>• ประเมินความก้าวหน้าในการพัฒนาตนเองและเต็มใจที่จะรับรู้ผลการพัฒนาความสามารถของตนเองจากผู้อื่น</li> </ul>
<p>เทศบาลตำบลเขาวัว- พลอยแหวน</p>	<ul style="list-style-type: none"> <li>• ประชุมพิจารณาให้นายกอนุมัติ เห็นด้วยกับการนำเอา IDP มาใช้ในเทศบาลเขาวัว-พลอยแหวน</li> <li>• จัดเตรียมแบบฟอร์มการทำ IDP ให้เป็นมาตรฐานเดียวกัน</li> <li>• ออกแบบและปรับปรุงระบบการพัฒนาศักยภาพบุคลากรรวมถึงบูรณาการ IDP กับเครื่องมือการบริหารบุคคลในเรื่องอื่น ๆ</li> <li>• ให้ความรู้และความเข้าใจเกี่ยวกับแนวทางการจัดทำ IDP แก่ผู้บริหารทุกส่วนราชการและบุคลากรทั้งหมด</li> <li>• ให้คำปรึกษาและแนะนำแนวทางการจัดทำแผน IDP กับผู้บริหารและบุคลากร</li> <li>• ตอบข้อซักถามเกี่ยวกับวิธีการจัดทำแผน IDP</li> <li>• หาช่องทางในการสื่อสารเพื่อประชาสัมพันธ์เปลี่ยน Mindset หรือจิตสำนึกของผู้บริหารและบุคลากรในการจัดทำ IDP</li> <li>• ติดตามผลการปฏิบัติตามแผน IDP จากผู้บริหารและบุคลากร</li> </ul>

การสำรวจตนเองของบุคลากรในสังกัด เริ่มจากนายกเทศบาลตำบลเขาวัว-พลอยแหวน เชิญ ปลัด และ หัวหน้าส่วนราชการ ประชุมทำความเข้าใจเกี่ยวกับหลักการ และวิธีการสำรวจตนเอง ว่า หน่วยงาน หัวหน้าส่วน และผู้ใต้บังคับบัญชามีบทบาทอย่างไร จากนั้นให้แต่ละส่วนราชการไปสำรวจตัวเอง โดยการ ทำงานร่วมกันระหว่างหัวหน้าส่วนราชการและลูกน้อง ร่วมปรึกษาหารือภายในส่วนราชการและให้บุคลากร ประเมินตนเองส่งงานการเจ้าหน้าที่ ตามตาราง

แบบฟอร์มสอบถามเพื่อจัดทำแผนพัฒนาบุคลากรรายบุคคล  
ของเทศบาลเขาวัว-พลอยแหวน  
ส่วนราชการ.....

ชื่อผู้ปฏิบัติงาน.....ตำแหน่ง.....ระดับ.....  
หน้าที่ความรับผิดชอบ โดยตำแหน่ง และการปฏิบัติงานจริง

๑. ....
๒. ....
๓. ....
๔. ....
๕. ....

การประเมินตนเอง ให้พิจารณาระดับการประเมินดังต่อไปนี้

๑. ระดับความรู้/ทักษะ (๑)
  - ๐ - ไม่มีความรู้/ไม่มีทักษะ
  - ๑ - มีความรู้ มีทักษะบ้างแต่ไม่มีความมั่นใจที่จะนำไปใช้งานจำเป็นต้องมีที่ปรึกษา
  - ๒ - มีความรู้ มีทักษะและมีความมั่นใจที่จะนำไปใช้งาน
  - ๓ - มีความรู้ ทักษะและสามารถเป็นที่ปรึกษาให้คำแนะนำได้
๒. ระดับความจำเป็นต่องานที่รับผิดชอบ (๒)
  - ๐ - ไม่มีความจำเป็น ไม่ได้ใช้งาน
  - ๑ - มีความจำเป็นบางครั้งที่ต้องนำมาใช้งาน
  - ๒ - มีความจำเป็นต้องใช้ในงานบ่อยครั้ง
  - ๓ - จำเป็นอย่างยิ่งที่ต้องนำมาใช้งาน
๓. ระดับความต้องการในการพัฒนา (๓)
  - ๐ - ไม่ต้องพัฒนา
  - ๑ - มีความต้องการพัฒนาเพื่อต้องการใช้งานในระยะยาว
  - ๒ - มีความต้องการพัฒนาเพื่อต้องการใช้งานในระยะปานกลาง
  - ๓ - มีความต้องการพัฒนาอย่างเร่งด่วนเพื่อต้องการใช้งาน

### ตารางลงคะแนน

คำอธิบายให้ บุคลากรบันทึกคะแนนด้วยตนเอง โดยนำค่าคะแนนที่คิดว่าใช่หรือต้องการจากข้อ ๑ - ๓ มาลงคะแนนตัวเอง ในแบบ ช่อง (๑) - (๓)

คุณลักษณะ	ค่าคะแนน (กรอกด้วยตัวเอง)		
	ระดับปัจจุบัน (๑)	ระดับที่พึงประสงค์ (๒)	ระดับความต้องการพัฒนา (๓)
<b>สมรรถนะหลัก (พนักงานทุกระดับชั้น)</b> ๑. การมุ่งผลสัมฤทธิ์ ๒. การยึดมั่นในความถูกต้องชอบธรรมและจริยธรรม ๓. ความเข้าใจในองค์กรและระบบงาน ๔. การบริการเป็นเลิศ ๕. การทำงานเป็นทีม			
<b>สมรรถนะประจำผู้บริหาร (เฉพาะสายงานผู้บริหาร)</b> ๑. การเป็นผู้นำในการเปลี่ยนแปลง ๒. ความสามารถในการเป็นผู้นำ ๓. ความสามารถในการพัฒนาคน ๔. การคิดเชิงกลยุทธ์			
<b>สมรรถนะประจำสายงาน (พนักงานเทศบาล ลูกจ้าง พนักงานจ้างที่มีชื่อเหมือนพนักงานเทศบาล) ตามระดับ ในมาตรฐานกำหนดตำแหน่ง</b> ๑. .... ๒. .... ๓. .... ๔. ....			
ข้อเสนอแนะด้านอื่น ๆ เช่น เสริมทักษะ ด้านคอมพิวเตอร์ ด้านภาษา ด้านการจัดการข้อมูล ฯลฯ ๑. .... ๒. .... ๓. .... ๔. .... ๕. ....			



ตารางการพัฒนาบุคลากรรายบุคคล  
เทศบาลตำบลเขาหัว-พลอยแหวน  
ประจำปีงบประมาณ ๒๕๖๔ – ๒๕๖๖

ตำแหน่ง	ทักษะที่ต้องพัฒนา	วิธีการพัฒนา	ช่วงเวลาพัฒนา
ปลัดเทศบาล	๑. สมรรถนะหลัก ๒. สมรรถนะประจำผู้บริหาร ๓. งานที่จำเป็นในการปฏิบัติหน้าที่ในตำแหน่ง เช่น การบริหารจัดการ แผนงาน งบประมาณ การคลัง งานช่าง งาน อำนวยการ งานสาธารณสุข งานสิ่งแวดล้อม งานสภา ฯลฯ	ฝึกอบรม ศึกษาดูงาน	ตามแผนและหนังสือให้เข้าร่วมอบรมในแต่ละโอกาส
<b>สำนักงานปลัด</b>			
หัวหน้าสำนักงานปลัด	๑. สมรรถนะหลัก ๒. สมรรถนะประจำผู้บริหาร ๓. งานที่จำเป็นในการปฏิบัติหน้าที่ เช่น งาน อำนวยการ งานบริหารงานทั่วไป งาน ประสานงานทั่วไป งานสภา งานรัฐพิธี งาน ที่ไม่อยู่ในส่วนราชการอื่น	ฝึกอบรม ศึกษาดูงาน	ตามแผนและหนังสือให้เข้าร่วมอบรมในแต่ละโอกาส
นักจัดการงานทั่วไป	๑. สมรรถนะหลัก ๒. สมรรถนะประจำสายงาน ๓. งานที่จำเป็นในการปฏิบัติหน้าที่ในตำแหน่ง งานอำนวยการ งานบริหารงาน ทั่วไป งานประสานงานทั่วไป งานธุรการ งานสารบรรณ งานสภา งานรัฐพิธี งานที่ไม่ อยู่ในส่วนราชการอื่น	ฝึกอบรม ศึกษาดูงาน	ตามแผนและหนังสือให้เข้าร่วมอบรมในแต่ละโอกาส
นักวิเคราะห์นโยบายและแผน	๑. สมรรถนะหลัก ๒. สมรรถนะประจำสายงาน ๓. งานที่จำเป็นในการปฏิบัติหน้าที่ในตำแหน่ง เช่น งานแผน งบประมาณ ข้อบัญญัติฯลฯ	ฝึกอบรม ศึกษาดูงาน	ตามแผนและหนังสือให้เข้าร่วมอบรมในแต่ละโอกาส
นักทรัพยากรบุคคล	๑. สมรรถนะหลัก ๒. สมรรถนะประจำสายงาน ๓. งานที่จำเป็นในการปฏิบัติหน้าที่ในตำแหน่ง เช่น งานเลื่อนขั้น เลื่อนระดับ งาน ประเมินสวัสดิการ งานพัฒนา งานสรรหา งานเงินเดือน ค่าจ้าง ค่าตอบแทน งานเครื่อง	ฝึกอบรม ศึกษาดูงาน	ตามแผนและหนังสือให้เข้าร่วมอบรมในแต่ละโอกาส

	ราช งานเขียนโครงการ งานฝึกอบรม งานบริการ ฯลฯ		
นักพัฒนาชุมชน	๑. สมรรถนะหลัก ๒. สมรรถนะประจำสายงาน ๓. งานที่จำเป็นในการปฏิบัติหน้าที่ในตำแหน่ง เช่น งานสวัสดิการชุมชน งานเบี้ยยังชีพ ผู้สูงอายุ ด้อยโอกาส งานสตรี งานพัฒนาชุมชน ฯลฯ	ฝึกอบรม ศึกษาดูงาน	ตามแผนและหนังสือให้เข้าร่วมอบรมในแต่ละโอกาส
นักวิชาการสาธารณสุข	๑. สมรรถนะหลัก ๒. สมรรถนะประจำสายงาน ๓. งานที่จำเป็นในการปฏิบัติหน้าที่ในตำแหน่ง เช่น งานบริการสาธารณสุข งานอนามัยสิ่งแวดล้อม งานรักษาพยาบาลในเบื้องต้น ฯลฯ	ฝึกอบรม ศึกษาดูงาน	ตามแผนและหนังสือให้เข้าร่วมอบรมในแต่ละโอกาส
นิติกร	๑. สมรรถนะหลัก ๔. สมรรถนะประจำสายงาน ๕. งานที่จำเป็นในการปฏิบัติหน้าที่ในตำแหน่ง เช่น งานบริการสาธารณสุข งานอนามัยสิ่งแวดล้อม งานรักษาพยาบาลในเบื้องต้น ฯลฯ	ฝึกอบรม ศึกษาดูงาน	ตามแผนและหนังสือให้เข้าร่วมอบรมในแต่ละโอกาส
จพง.ป้องกันและบรรเทาสาธารณภัย	๑. สมรรถนะหลัก ๒. สมรรถนะประจำสายงาน ๓. งานที่จำเป็นในการปฏิบัติหน้าที่ในตำแหน่ง เช่น งานเฝ้าระวังภัย การช่วยภัย งาน กู้ชีพ อพปร. ฯลฯ	ฝึกอบรม ศึกษาดูงาน	ตามแผนและหนังสือให้เข้าร่วมอบรมในแต่ละโอกาส
<b>พนักงานจ้างตามภารกิจ</b>			
ผู้ช่วยเจ้าพนักงานธุรการ	๑. สมรรถนะหลัก ๒. สมรรถนะประจำสายงาน ๓. งานที่จำเป็นในการปฏิบัติหน้าที่ในตำแหน่ง เช่น งานอำนวยความสะดวก งานบริหารงานทั่วไป งานประสานงานทั่วไป งานธุรการ งานสารบรรณ งานสภา งานรัฐพิธี งานที่ไม่อยู่ในส่วนราชการอื่น	ฝึกอบรม ศึกษาดูงาน	ตามแผนและหนังสือให้เข้าร่วมอบรมในแต่ละโอกาส
ผู้ช่วยเจ้าพนักงานพัฒนาชุมชน	๑. สมรรถนะหลัก ๒. สมรรถนะประจำสายงาน ๓. งานที่จำเป็นในการปฏิบัติหน้าที่ในตำแหน่ง เช่น งานสวัสดิการชุมชน งานเบี้ยยังชีพ ผู้สูงอายุ ด้อยโอกาส งานสตรี งานพัฒนาชุมชน ฯลฯ	ฝึกอบรม ศึกษาดูงาน	ตามแผนและหนังสือให้เข้าร่วมอบรมในแต่ละโอกาส
<b>พนักงานจ้างทั่วไป</b>			
พนักงานขับรถยนต์	๑. สมรรถนะหลัก	ฝึกอบรม	ตามแผนและหนังสือให้

	๒. งานที่จำเป็นในการปฏิบัติหน้าที่ในตำแหน่ง เช่น เรียนรู้การบำรุงรักษาเครื่องยนต์ มารยาทการใช้รถใช้ถนน เครื่องหมายจราจร ฯลฯ	ศึกษาดูงาน	เข้าร่วมอบรมในแต่ละโอกาส
พนักงานดับเพลิง	๑. สมรรถนะหลัก ๒. สมรรถนะประจำสายงาน ๓. งานที่จำเป็นในการปฏิบัติหน้าที่ในตำแหน่ง เช่น งานเฝ้าระวังภัย การช่วยภัยงาน กู้ชีพ อพปร. ฯลฯ	ฝึกอบรม ศึกษาดูงาน	ตามแผนและหนังสือให้เข้าร่วมอบรมในแต่ละโอกาส
พนักงานขับเครื่องจักรกลขนาดเบา	๑. สมรรถนะหลัก ๒. งานที่จำเป็นในการปฏิบัติหน้าที่ในตำแหน่ง เช่น เรียนรู้การบำรุงรักษาเครื่องยนต์ มารยาทการใช้รถใช้ถนน เครื่องหมายจราจร ฯลฯ	ฝึกอบรม ศึกษาดูงาน	ตามแผนและหนังสือให้เข้าร่วมอบรมในแต่ละโอกาส
<b>กองคลัง</b>			
ผู้อำนวยการกองคลัง	๑. สมรรถนะหลัก ๒. สมรรถนะประจำผู้บริหาร ๓. งานที่จำเป็นในการปฏิบัติหน้าที่ในตำแหน่ง เช่น งานอำนวยความสะดวก งานบริหาร งานการคลัง งานงบประมาณ งานสวัสดิการ งานการเงิน การบัญชี การจัดเก็บ งานพัสดุฯลฯ	ฝึกอบรม ศึกษาดูงาน	ตามแผนและหนังสือให้เข้าร่วมอบรมในแต่ละโอกาส
เจ้าพนักงานธุรการ	๑. สมรรถนะหลัก ๒. สมรรถนะประจำสายงาน ๓. งานที่จำเป็นในการปฏิบัติหน้าที่ในตำแหน่ง เช่น งานอำนวยความสะดวก งานประสานงานทั่วไป งานธุรการ งานสารบรรณ งานที่ไม่อยู่ในส่วนราชการอื่น	ฝึกอบรม ศึกษาดูงาน	ตามแผนและหนังสือให้เข้าร่วมอบรมในแต่ละโอกาส
เจ้าพนักงานพัสดุ	๑. สมรรถนะหลัก ๒. สมรรถนะประจำสายงาน ๓. งานที่จำเป็นในการปฏิบัติหน้าที่ในตำแหน่ง เช่น งานจัดซื้อ จัดจ้าง งานลงทะเบียนพัสดุ ครุภัณฑ์ สำนักงาน งานวิธีการพัสดุ ตกลง สอบ ประกวด ราคาพัสดุ ฯลฯ	ฝึกอบรม ศึกษาดูงาน	ตามแผนและหนังสือให้เข้าร่วมอบรมในแต่ละโอกาส
นักวิชาการจัดเก็บรายได้	๑. สมรรถนะหลัก ๒. สมรรถนะประจำสายงาน ๓. งานที่จำเป็นในการปฏิบัติหน้าที่ในตำแหน่ง เช่น งานจัดเก็บ งานเขียนใบเสร็จ งานภาษีอากร งานการเงิน ฯลฯ	ฝึกอบรม ศึกษาดูงาน	ตามแผนและหนังสือให้เข้าร่วมอบรมในแต่ละโอกาส
นักวิชาการเงินและบัญชี	๑. สมรรถนะหลัก ๒. สมรรถนะประจำสายงาน ๓. งานที่จำเป็นในการปฏิบัติหน้าที่ใน	ฝึกอบรม ศึกษาดูงาน	ตามแผนและหนังสือให้เข้าร่วมอบรมในแต่ละโอกาส

	ตำแหน่ง เช่น งานการเงิน การบัญชี งานควบคุมฎีกา การเขียนฎีกา ใบสำคัญ ฯลฯ		
<b>ลูกจ้างประจำ</b>			
เจ้าพนักงานการเงินและบัญชี	๑. สมรรถนะหลัก ๒. สมรรถนะประจำสายงาน ๓. งานที่จำเป็นในการปฏิบัติหน้าที่ในตำแหน่ง เช่น งานการเงิน การบัญชี งานควบคุมฎีกา การเขียนฎีกา ใบสำคัญ ฯลฯ	ฝึกอบรม ศึกษาดูงาน	ตามแผนและหนังสือให้เข้าร่วมอบรมในแต่ละโอกาส
<b>พนักงานจ้างตามภารกิจ</b>			
ผู้ช่วยเจ้าพนักงานจัดเก็บรายได้	๑. สมรรถนะหลัก ๒. สมรรถนะประจำสายงาน ๓. งานที่จำเป็นในการปฏิบัติหน้าที่ในตำแหน่ง	ฝึกอบรม ศึกษาดูงาน	ตามแผนและหนังสือให้เข้าร่วมอบรมในแต่ละโอกาส
<b>กองช่าง</b>			
ผู้อำนวยการกองช่าง	๑. สมรรถนะหลัก ๒. สมรรถนะประจำผู้บริหาร ๓. งานที่จำเป็นในการปฏิบัติหน้าที่ในตำแหน่ง เช่นการประมาณราคา งานออกแบบ	ฝึกอบรม ศึกษาดูงาน	ตามแผนและหนังสือให้เข้าร่วมอบรมในแต่ละโอกาส
นายช่างโยธา	๑. สมรรถนะหลัก ๒. สมรรถนะประจำสายงาน ๓. งานที่จำเป็นในการปฏิบัติหน้าที่ในตำแหน่ง	ฝึกอบรม ศึกษาดูงาน	ตามแผนและหนังสือให้เข้าร่วมอบรมในแต่ละโอกาส
<b>พนักงานจ้างตามภารกิจ</b>			
ผู้ช่วยนายช่างโยธา	๑. สมรรถนะหลัก ๒. สมรรถนะประจำสายงาน ๓. งานที่จำเป็นในการปฏิบัติหน้าที่ในตำแหน่ง	ฝึกอบรม ศึกษาดูงาน	ตามแผนและหนังสือให้เข้าร่วมอบรมในแต่ละโอกาส
ผู้ช่วยเจ้าพนักงานธุรการ	๑.สมรรถนะหลัก ๒. สมรรถนะประจำสายงาน ๓. งานที่จำเป็นในการปฏิบัติหน้าที่ในตำแหน่ง	ฝึกอบรม ศึกษาดูงาน	ตามแผนและหนังสือให้เข้าร่วมอบรมในแต่ละโอกาส
<b>กองการศึกษา</b>			
ผู้อำนวยการกองการศึกษาฯ	๑. สมรรถนะหลัก ๒. สมรรถนะประจำผู้บริหาร ๓. งานที่จำเป็นในการปฏิบัติหน้าที่ในตำแหน่งเช่น งานบริหารงานการศึกษา งานอำนวยการ งานประเมินผลการศึกษา งานศูนย์พัฒนาเด็กเล็ก งานโรงเรียน การจัดซื้อจัดจ้าง งานโครงการ งานประเพณีวัฒนธรรม งานการศึกษาฯลฯ	ฝึกอบรม ศึกษาดูงาน	ตามแผนและหนังสือให้เข้าร่วมอบรมในแต่ละโอกาส
<b>หน่วยตรวจสอบภายใน</b>			
นักวิชาการตรวจสอบภายใน	๑. สมรรถนะหลัก	ฝึกอบรม	ตามแผนและหนังสือให้

	๒. สมรรถนะประจำสายงาน ๓. งานที่จำเป็นในการปฏิบัติหน้าที่ใน ตำแหน่ง	ศึกษาดูงาน	เข้าร่วมอบรมในแต่ละ โอกาส
--	--	------------	------------------------------



โครงการ/กิจกรรมการพัฒนาบุคลากร

ภายใต้ยุทธศาสตร์การพัฒนาบุคลากร เทศบาลตำบลเขาวิ้ว-พลอยแหวน ประจำปีงบประมาณ ๒๕๖๔ - ๒๕๖๖

ยุทธศาสตร์ที่ ๑ การพัฒนาคุณภาพชีวิตพนักงานเทศบาล								
กลยุทธ์ที่ ๑ พัฒนาบุคลากรให้สอดคล้องกับสมรรถนะที่จำเป็นในการปฏิบัติงาน								
ลำดับ	กิจกรรม/โครงการ	ตัวชี้วัดโครงการ	เป้าหมาย	งบ ประมาณ	ระยะเวลา/ปีดำเนินการ			ผู้รับผิดชอบ
					๒๕๖๔	๒๕๖๕	๒๕๖๖	
๑	โครงการพัฒนาทักษะและความรู้ประจำสายงานของบุคลากร	ร้อยละผู้เข้ารับการอบรม	<b>เชิงปริมาณ</b> - บุคลากรได้รับการพัฒนาในสายงาน ร้อยละ ๙๐ <b>เชิงคุณภาพ</b> - บุคลากรใช้สมรรถนะในการปฏิบัติงาน ร้อยละ ๙๐ <b>เชิงประโยชน์</b> - หน่วยงานมีบุคลากรที่มีความรู้ความสามารถในการปฏิบัติงานในสายงาน ร้อยละ ๙๐	๒๕๐,๐๐๐	X	X	X	งานการเจ้าหน้าที่
๒	โครงการพัฒนาศักยภาพตามสมรรถนะหลักให้กับบุคลากร	ร้อยละผู้เข้ารับการอบรม	<b>เชิงปริมาณ</b> - บุคลากรได้รับการพัฒนาในสมรรถนะหลัก ร้อยละ ๙๐ <b>เชิงคุณภาพ</b> - บุคลากรใช้สมรรถนะหลักในการปฏิบัติงาน ร้อยละ ๙๐ <b>เชิงประโยชน์</b> - หน่วยงานมีบุคลากรที่มีความรู้ความสามารถในการปฏิบัติงานตามสมรรถนะ ร้อยละ ๙๐	๑๐๐,๐๐๐	X	X	X	งานการเจ้าหน้าที่

๓	ส่งบุคลากรเข้ารับการอบรมเพื่อพัฒนาทักษะในการทำงานของแต่ละสายงาน จากหน่วยงานอื่น	ร้อยละผู้เข้ารับการอบรม	<b>เชิงปริมาณ</b> - บุคลากรได้รับการพัฒนาทักษะในการทำงานร้อยละ ๙๐ <b>เชิงคุณภาพ</b> - บุคลากรปฏิบัติงานอย่างมีประสิทธิภาพ ร้อยละ ๙๐ <b>เชิงประโยชน์</b> - หน่วยงานมีบุคลากรที่มีความรู้ความสามารถในการปฏิบัติงานในสายงาน ร้อยละ ๙๐	๑๐๐,๐๐๐	X	X	X	งานการเจ้าหน้าที่
๔	โครงการปฐมนิเทศบุคลากรใหม่ ประจำปี ๒๕๖๔	ร้อยละของพนักงานบรรจุใหม่	<b>เชิงปริมาณ</b> - บุคลากรที่บรรจุใหม่ได้รับการปฐมนิเทศ ร้อยละ ๑๐๐ <b>เชิงคุณภาพ</b> - บุคลากรที่บรรจุใหม่เข้าใจบริบทในการทำงาน ร้อยละ ๙๐ <b>เชิงประโยชน์</b> - หน่วยงานมีบุคลากรที่มีความรู้ความสามารถในการปฏิบัติงาน ร้อยละ ๙๐	-	X	-	-	งานการเจ้าหน้าที่

ยุทธศาสตร์ที่ ๑ การพัฒนาคุณภาพชีวิตพนักงานเทศบาล								
กลยุทธ์ที่ ๒ ส่งเสริมและสนับสนุนการพัฒนาบุคลากรเพื่อรองรับความก้าวหน้าในสายงาน								
ลำดับ	กิจกรรม/โครงการ	ตัวชี้วัดโครงการ	เป้าหมาย	งบ ประมาณ	ระยะเวลา/ปีดำเนินการ			ผู้รับผิดชอบ
					๒๕๖๔	๒๕๖๕	๒๕๖๖	
๑	กิจกรรมให้ความรู้และส่งเสริมความก้าวหน้าให้พนักงานเทศบาลในสายงานของตนเอง	ร้อยละผู้เข้าร่วมกิจกรรม	<b>เชิงปริมาณ</b> - บุคลากรเข้าร่วมกิจกรรม ร้อยละ ๙๐ <b>เชิงคุณภาพ</b> - บุคลากรเข้าใจเส้นทางความก้าวหน้าของตนเอง ร้อยละ ๙๐ <b>เชิงประโยชน์</b> - หน่วยงานมีบุคลากรที่มีความรู้ความสามารถเติบโตในสายงาน ร้อยละ ๙๐	-	X	X	X	งานการ เจ้าหน้าที่
๒	จัดทำฐานข้อมูลการฝึกอบรมของบุคลากร	ร้อยละผู้ได้รับการบันทึกข้อมูลการฝึกอบรม	<b>เชิงปริมาณ</b> - บุคลากรที่ผ่านการอบรมได้รับการบันทึกข้อมูล ร้อยละ ๑๐๐ <b>เชิงคุณภาพ</b> - การบันทึกข้อมูลถูกต้อง สมบูรณ์ ร้อยละ ๙๐ <b>เชิงประโยชน์</b> - หน่วยงานมีฐานข้อมูลการฝึกอบรม ตรวจสอบได้ ร้อยละ ๙๐	-	X	X	X	งานการ เจ้าหน้าที่



ยุทธศาสตร์ที่ ๑ การพัฒนาคุณภาพชีวิตพนักงานเทศบาล								
กลยุทธ์ที่ ๓ ส่งเสริมและพัฒนาคุณภาพชีวิตพนักงานทุกระดับ								
ลำดับ	กิจกรรม/โครงการ	ตัวชี้วัดโครงการ	เป้าหมาย	งบ ประมาณ	ระยะเวลา/ปีที่ดำเนินการ			ผู้รับผิดชอบ
					๒๕๖๔	๒๕๖๕	๒๕๖๖	
๑	กิจกรรมตรวจสอบสุขภาพประจำปีของบุคลากร	ร้อยละผู้ได้รับการตรวจสุขภาพประจำปี	<b>เชิงปริมาณ</b> - บุคลากรได้รับการตรวจสุขภาพประจำปี ร้อยละ ๙๐ <b>เชิงคุณภาพ</b> - การตรวจสุขภาพของบุคลากรผ่านเกณฑ์ ร้อยละ ๙๐ <b>เชิงประโยชน์</b> - หน่วยงานมีบุคลากรที่มีสุขภาพดีพร้อมปฏิบัติงาน ร้อยละ ๙๐	-	X	X	X	กอง สาธารณสุข และ สิ่งแวดล้อม
๒	โครงการซ่อมแผนกฉุกเฉินเกิดเหตุไฟไหม้	ร้อยละผู้เข้าร่วมซ่อมแผนก	<b>เชิงปริมาณ</b> - บุคลากรเข้าร่วมการซ่อมแผนกฉุกเฉินเกิดเหตุไฟไหม้ ร้อยละ ๙๐ <b>เชิงคุณภาพ</b> - บุคลากรมีความรู้และสามารถทำหน้าที่ของตนเองกรณีเกิดเหตุไฟไหม้ได้ ร้อยละ ๙๐ <b>เชิงประโยชน์</b> - หน่วยงานมีแผนเตรียมความพร้อมกรณีเกิดเหตุไฟไหม้	-	X	X	X	งานการ เจ้าหน้าที่
๓	กิจกรรม ๕ ส.	ร้อยละผู้เข้าร่วมกิจกรรม	<b>เชิงปริมาณ</b> - บุคลากรเข้าร่วมกิจกรรม ๕ ส. ร้อยละ ๙๐ <b>เชิงคุณภาพ</b> - บุคลากรมีความรู้ และเข้าใจขั้นตอน ๕ ส ร้อยละ ๙๐ <b>เชิงประโยชน์</b> - หน่วยงานมีความสะอาดเป็นระเบียบเรียบร้อย เพิ่มขึ้น ร้อยละ ๙๐	-	X	X	X	ทุกส่วน ราชการ

ยุทธศาสตร์ที่ ๒ การพัฒนาบุคลากรให้เป็นคนดี								
กลยุทธ์ที่ ๑ พัฒนาบุคลากรให้เป็นคนมีความรู้คู่ความดี								
ลำดับ	กิจกรรม/โครงการ	ตัวชี้วัดโครงการ	เป้าหมาย	งบ ประมาณ	ระยะเวลา/ปีที่ดำเนินการ			ผู้รับผิดชอบ
					๒๕๖๔	๒๕๖๕	๒๕๖๖	
๑	โครงการฝึกอบรมคุณธรรมจริยธรรม ธรรมาภิบาลในหน่วยงาน ให้กับบุคลากร	ร้อยละผู้เข้ารับการอบรม	<b>เชิงปริมาณ</b> - บุคลากรเข้ารับการพัฒนา ด้านคุณธรรมจริยธรรม ร้อยละ ๙๐ <b>เชิงคุณภาพ</b> - บุคลากรมีคุณธรรมจริยธรรม ในการปฏิบัติงาน ร้อยละ ๙๐ <b>เชิงประโยชน์</b> - หน่วยงานมีบุคลากรที่มีคุณธรรมจริยธรรมในการ ปฏิบัติงาน ร้อยละ ๙๐	๑๐๐,๐๐๐	X	X	X	งานการ เจ้าหน้าที่
๒	มาตรการส่งเสริมองค์ความรู้ด้านการต่อต้าน การทุจริต	ร้อยละผู้ได้รับการส่งเสริม การต่อต้านการทุจริต	<b>เชิงปริมาณ</b> - บุคลากรได้รับการส่งเสริมด้านด้านการทุจริต ร้อยละ ๙๐ <b>เชิงคุณภาพ</b> - บุคลากรมีความรู้ความเข้าใจการทุจริต ร้อยละ ๙๐ <b>เชิงประโยชน์</b> - หน่วยงานมีบุคลากรที่ปฏิบัติงานด้วยความซื่อสัตย์ สุจริต เพิ่มขึ้นร้อยละ ๙๐	๑๐๐,๐๐๐	X	X	X	งานการ เจ้าหน้าที่

๓	กิจกรรมแอปพลิเคชันกฎหมาย ปปช. มาตรา ๑๐๐ และ ๑๐๓ เพื่อเครื่องมือในการสร้างเสริมองค์ความรู้เพื่อป้องกันผลประโยชน์ทับซ้อน	ร้อยละผู้เข้าทดสอบแอปพลิเคชันกฎหมาย ปปช. มาตรา ๑๐๐ และ ๑๐๓	<b>เชิงปริมาณ</b> - บุคลากรเข้าทดสอบแอปพลิเคชันกฎหมาย ปปช. ร้อยละ ๙๐ <b>เชิงคุณภาพ</b> - บุคลากรมีความรู้ความเข้าใจในกฎหมาย ปปช. ร้อยละ ๙๐ <b>เชิงประโยชน์</b> - หน่วยงานมีบุคลากรที่ปฏิบัติงานด้วยความซื่อสัตย์สุจริต เพิ่มขึ้นร้อยละ ๙๐	-	X	X	X	งานการเจ้าหน้าที่
๔	จัดทำคู่มือผลประโยชน์ทับซ้อนและให้ความรู้เรื่องผลประโยชน์ทับซ้อนให้กับบุคลากร	จำนวนเล่ม	<b>เชิงปริมาณ</b> - จัดทำคู่มือผลประโยชน์ทับซ้อน จำนวน ๑ เล่ม <b>เชิงคุณภาพ</b> - คู่มือผลประโยชน์ทับซ้อน สมบูรณ์ อ่านเข้าใจง่าย ร้อยละ ๙๐ <b>เชิงประโยชน์</b> - หน่วยงานมีคู่มือผลประโยชน์ทับซ้อนในการปฏิบัติราชการ	-	X	X	X	งานการเจ้าหน้าที่
๕	โครงการยกย่องเชิดชูเกียรติพนักงานเทศบาลผู้มีคุณธรรมจริยธรรมและให้บริการประชาชนดีเด่น	ร้อยละผู้เข้าร่วมโครงการ	<b>เชิงปริมาณ</b> - บุคลากรเข้าร่วมโครงการเชิดชูเกียรติ ร้อยละ ๙๐ <b>เชิงคุณภาพ</b> - บุคลากรมีความรู้ความเข้าใจในวัตถุประสงค์ของโครงการ ร้อยละ ๙๐ <b>เชิงประโยชน์</b> - หน่วยงานมีบุคลากรที่มีคุณธรรมจริยธรรมและเป็นแบบอย่างที่ดี	-	X	X	X	งานการเจ้าหน้าที่

๖	จัดทำคู่มือการให้บริการและปรับปรุงศูนย์ข้อมูลข่าวสาร การเข้าถึงข้อมูลข่าวสารของประชาชน ต่อเทศบาลตำบลเขาวิ้ว-พลอยแหวน	จำนวนเล่ม	<b>เชิงปริมาณ</b> - จัดทำคู่มือผลการให้บริการ จำนวน ๑ เล่ม <b>เชิงคุณภาพ</b> - คู่มือผลการให้บริการ สมบูรณ์ อ่านเข้าใจง่าย ร้อยละ ๙๐ <b>เชิงประโยชน์</b> - หน่วยงานมีคู่มือการให้บริการในการปฏิบัติราชการ	๗,๐๐๐	X	X	X	สำนักปลัด
---	--	-----------	--	-------	---	---	---	-----------

---

ยุทธศาสตร์ที่ ๒ การพัฒนาบุคลากรให้เป็นคนดี								
กลยุทธ์ที่ ๒ ส่งเสริมให้พนักงานเทศบาลมีคุณธรรมจริยธรรมในการปฏิบัติงาน								
ลำดับ	กิจกรรม/โครงการ	ตัวชี้วัดโครงการ	เป้าหมาย	งบ ประมาณ	ระยะเวลา/ปี que ดำเนินการ			ผู้รับผิดชอบ
					๒๕๖๔	๒๕๖๕	๒๕๖๖	
๑	จัดทำประกาศเจตจำนงต่อต้านการทุจริตของเทศบาลตำบลเขาวัว-พลอยแหวน	จำนวนประกาศ	<b>เชิงปริมาณ</b> - จัดทำประกาศเจตจำนงต่อต้านการทุจริต <b>เชิงคุณภาพ</b> - บุคลากรมีความรู้ความเข้าใจเรื่องการต่อต้านการทุจริต ร้อยละ ๙๐ <b>เชิงประโยชน์</b> - หน่วยงานมีประกาศ เจตจำนงต่อต้านการทุจริต	-	X	-	-	งานการ เจ้าหน้าที่
๒	กิจกรรมมาตรการสร้างความโปร่งใสในการปฏิบัติงาน ของพนักงานเทศบาล	ร้อยละความพึงพอใจ	<b>เชิงปริมาณ</b> - จำนวนหนังสือที่ประชาชนหรือหน่วยงานตรวจสอบตรวจสอบได้ <b>เชิงคุณภาพ</b> - ความพึงพอใจในการทำงานของหน่วยงานจากประชาชน <b>เชิงประโยชน์</b> - หน่วยงานบริหารงานด้วยความโปร่งใส ตรวจสอบได้	-	X	X	X	ทุกส่วน ราชการ
๓	โครงการเผยแพร่ข้อมูลด้านการจัดซื้อ-จัดจ้าง	ร้อยละความพึงพอใจ	<b>เชิงปริมาณ</b> - ร้อยละของจำนวนโครงการที่เปิดเผยแพร่ข้อมูลการจัดซื้อจัดจ้าง <b>เชิงคุณภาพ</b> - ความพึงพอใจในการทำงานของหน่วยงานจากประชาชน <b>เชิงประโยชน์</b> - หน่วยงานบริหารงานด้วยความโปร่งใส ตรวจสอบได้	๗,๐๐๐	X	X	X	กองคลัง งานพัสดุ

๔	มาตรการยกระดับการคุณภาพการให้บริการประชาชน	ร้อยละความพึงพอใจ	<b>เชิงปริมาณ</b> - จำนวนครั้งในการให้บริการกับประชาชน <b>เชิงคุณภาพ</b> - ความพึงพอใจในการทำงานของหน่วยงานจากประชาชน <b>เชิงประโยชน์</b> - ประชาชนได้รับความสะดวกในการมารับบริการ	๒๕,๐๐๐	X	X	X	งานการเจ้าหน้าที่
๕	การพัฒนาข้าราชการที่อยู่ระหว่างทดลองปฏิบัติราชการ	ร้อยละผู้เข้ารับการพัฒนา	<b>เชิงปริมาณ</b> - บุคลากรที่บรรจุใหม่ได้รับการพัฒนา ร้อยละ ๑๐๐ <b>เชิงคุณภาพ</b> - บุคลากรที่บรรจุใหม่เข้าใจบริบทในการทำงาน ร้อยละ ๙๐ <b>เชิงประโยชน์</b> - หน่วยงานมีบุคลากรที่มีความรู้ความสามารถในการปฏิบัติงานและเป็นเจ้าหน้าที่รัฐที่ดี	-	X	X	X	งานการเจ้าหน้าที่
๖	จัดส่งบุคลากรเข้ารับการอบรมด้านวินัยในการและรักษาวินัยทำงาน		<b>เชิงปริมาณ</b> - บุคลากรที่บรรจุใหม่ได้รับการพัฒนา ร้อยละ ๙๐ <b>เชิงคุณภาพ</b> - บุคลากรที่บรรจุใหม่เข้าใจบริบทในการทำงาน ร้อยละ ๙๐ <b>เชิงประโยชน์</b> - หน่วยงานมีบุคลากรที่มีความรู้ความสามารถในการปฏิบัติงานและเป็นเจ้าหน้าที่รัฐที่ดี					

ยุทธศาสตร์ที่ ๓ การพัฒนาบุคลากรทุกระดับเป็นผู้นำการเปลี่ยนแปลง								
กลยุทธ์ที่ ๑ พัฒนาบุคลากรทุกระดับ ให้ยอมรับการการเปลี่ยนแปลงที่จะเกิดขึ้นในองค์กร ในอนาคต								
ลำดับ	กิจกรรม/โครงการ	ตัวชี้วัดโครงการ	เป้าหมาย	งบ ประมาณ	ระยะเวลา/ปีที่จะดำเนินการ			ผู้รับผิดชอบ
					๒๕๖๔	๒๕๖๕	๒๕๖๖	
๑	ส่งบุคลากรเข้าร่วมโครงการที่เกี่ยวกับภาวะการเป็นผู้นำ	ร้อยละผู้เข้ารับการอบรม	เชิงปริมาณ - ปลัด หัวหน้าส่วนราชการ ได้รับการพัฒนาภาวะการเป็นผู้นำ ร้อยละ ๙๐ เชิงคุณภาพ - ปลัด หัวหน้าส่วนราชการสามารถปฏิบัติหน้าที่ความ เป็นผู้นำ ร้อยละ ๙๐ เชิงประโยชน์ - หน่วยงานมีสายงานผู้บริหารที่มีภาวะการเป็นผู้นำและ บังคับบัญชาได้อย่างมีประสิทธิภาพ	๕๐,๐๐๐	X	X	X	ทุกส่วน ราชการ
๒	ส่งบุคลากรเข้ารับการอบรมในโครงการพัฒนา ศักยภาพการบริหารงาน	ร้อยละผู้เข้ารับการอบรม	เชิงปริมาณ - ปลัด หัวหน้าส่วนราชการ ได้รับการพัฒนาศักยภาพใน การบริหารงาน ร้อยละ ๙๐ เชิงคุณภาพ - ปลัด หัวหน้าส่วนราชการสามารถปฏิบัติหน้าที่อย่างมี ประสิทธิภาพ ร้อยละ ๙๐ เชิงประโยชน์ - หน่วยงานมีสายงานผู้บริหารที่มีภาวะการเป็นผู้นำและ บังคับบัญชาได้อย่างมีประสิทธิภาพ	๕๐,๐๐๐	X	X	X	ทุกส่วน ราชการ

ยุทธศาสตร์ที่ ๓ การพัฒนาบุคลากรทุกระดับเป็นผู้นำการเปลี่ยนแปลง								
กลยุทธ์ที่ ๒ ส่งเสริมและพัฒนาให้พนักงานเทศบาลร่วมมือกับเครือข่าย หน่วยงานรัฐ เอกชน และภาพประชาชน								
ลำดับ	กิจกรรม/โครงการ	ตัวชี้วัดโครงการ	เป้าหมาย	งบ ประมาณ	ระยะเวลา/ปีที่ดำเนินการ			ผู้รับผิดชอบ
					๒๕๖๔	๒๕๖๕	๒๕๖๖	
๑	โครงการปลูกต้นไม้เพื่อเพิ่มพื้นที่สีเขียวลดภาวะโลกร้อนในเขตพื้นที่เทศบาลตำบลเขาวัว-พลอยแหวน	ร้อยละผู้เข้าร่วมโครงการ	เชิงปริมาณ - บุคลากรเข้าร่วมโครงการ ร้อยละ ๙๐ เชิงคุณภาพ - บุคลากรเข้าใจวัตถุประสงค์ของโครงการ ร้อยละ ๙๐ เชิงประโยชน์ - หน่วยงานมีพื้นที่สีเขียวและสภาพแวดล้อมน่าอยู่	๒๐,๐๐๐	X	X	X	
๒	โครงการสร้างภูมิคุ้มกันทางสังคมให้เด็กและเยาวชนเทศบาลตำบลเขาวัว-พลอยแหวน “เด็กไทยโตไปไม่โกง”	ร้อยละผู้เข้าร่วมโครงการ	เชิงปริมาณ - เด็กและเยาวชนเข้าร่วมโครงการ ร้อยละ ๙๐ เชิงคุณภาพ - เด็กและเยาวชนมีความพึงพอใจในโครงการ ร้อยละ ๙๐ เชิงประโยชน์ - ตำบลเขาวัว-พลอยแหวน มีเด็กและเยาวชนที่มีคุณภาพ	๕๐,๐๐๐	X	X	X	
๓	โครงการ ท.เคลื่อนที่ บริการด้วยใจรับใช้ประชาชน	ร้อยละของส่วนราชการไปจัดกิจกรรม	เชิงปริมาณ - ส่วนราชการสังกัด ท.เขาวัว-พลอยแหวนร่วมจัดกิจกรรม ร้อยละ ๙๐ เชิงคุณภาพ - กิจกรรมมีความเรียบร้อยและสมบูรณ์ ร้อยละ ๙๐ เชิงประโยชน์ - ประชาชนได้รับความสะดวกในการติดต่อราชการ	-	X	X	X	



ยุทธศาสตร์ที่ ๔ การสร้างวัฒนธรรมในองค์กรให้มีการแลกเปลี่ยนเรียนรู้และร่วมกันพัฒนา								
กลยุทธ์ที่ ๑ ส่งเสริมให้พนักงานเทศบาลยอมรับในผลงานของคนอื่นและปรับปรุงแก้ไขในผลงานของตน								
ลำดับ	กิจกรรม/โครงการ	ตัวชี้วัดโครงการ	เป้าหมาย	งบ ประมาณ	ระยะเวลา/ปีที่ดำเนินการ			ผู้รับผิดชอบ
					๒๕๖๔	๒๕๖๕	๒๕๖๖	
๑	กิจกรรมเทคนิคการสอนงานและสร้างระบบพี่เลี้ยงในองค์กร ในงานการเจ้าหน้าที่	ร้อยละของผู้มาติดต่อราชการงานการเจ้าหน้าที่	<b>เชิงปริมาณ</b> - บุคลากร มาติดต่อราชการงานการเจ้าหน้าที่ ร้อยละ ๙๐ <b>เชิงคุณภาพ</b> - ผู้มาติดต่อราชการงานการเจ้าหน้าที่ที่มีความพึงพอใจ ร้อยละ ๙๐ <b>เชิงประโยชน์</b> - หน่วยงานมีงานการเจ้าหน้าที่ที่มีประสิทธิภาพ	-	X	X	X	สำนักปลัด
๒	จัดทำคู่มือ กฎระเบียบการปฏิบัติราชการในสายงานของตนเพื่อเผยแพร่ให้กับบุคลากรในสังกัด	จำนวนเล่ม	<b>เชิงปริมาณ</b> - บุคลากรจัดทำคู่มือปฏิบัติราชการ ร้อยละ ๗๐ <b>เชิงคุณภาพ</b> - คู่มือผลการปฏิบัติราชการ สมบูรณ์ อ่านเข้าใจง่าย ร้อยละ ๗๐ <b>เชิงประโยชน์</b> - หน่วยงานมีคู่มือในการปฏิบัติราชการ	-	X	X	X	สำนักปลัด

ยุทธศาสตร์ที่ ๔ การสร้างวัฒนธรรมในองค์กรให้มีการแลกเปลี่ยนเรียนรู้และร่วมกันพัฒนา								
กลยุทธ์ที่ ๒ ส่งเสริมกระบวนการจัดการเรียนรู้ร่วมกันภายในองค์กร เพื่อเป็นเครื่องมือในการพัฒนาศักยภาพและความสามารถในการปฏิบัติงาน								
ลำดับ	กิจกรรม/โครงการ	ตัวชี้วัดโครงการ	เป้าหมาย	งบ ประมาณ	ระยะเวลา/ปีที่ดำเนินการ			ผู้รับผิดชอบ
					๒๕๖๔	๒๕๖๕	๒๕๖๖	
๑	ประชุมประจำเดือน และนำเสนอผลการปฏิบัติงานประจำเดือนของส่วนราชการ	ร้อยละของการเข้าร่วมประชุมประจำเดือน	<b>เชิงปริมาณ</b> - บุคลากรเข้าร่วมประชุมประจำเดือนร้อยละ ๙๐ <b>เชิงคุณภาพ</b> - ส่วนราชการ จัดทำกรนำเสนอผลงานประจำเดือน ร้อยละ ๙๐ <b>เชิงประโยชน์</b> - หน่วยงานรู้การเคลื่อนไหวและการดำเนินงานของแต่ละส่วนราชการอย่างต่อเนื่อง	-	X	X	X	ทุกส่วน ราชการ
๒	โครงการจัดการความรู้ของหน่วยงาน (KM)	ร้อยละความสำเร็จ	<b>เชิงปริมาณ</b> - บุคลากรเข้าร่วมโครงการ การจัดการความรู้ (KM) ของหน่วยงาน ร้อยละ ๙๐ <b>เชิงคุณภาพ</b> - บุคลากรมีความรู้เข้าใจวัตถุประสงค์ของโครงการ ร้อยละ ๘๐ <b>เชิงประโยชน์</b> - หน่วยงานได้จัดการเรียนรู้ร่วมกันและแลกเปลี่ยนเรียนรู้งานร่วมกัน	-	X	X	X	ทุกส่วน ราชการ

๓	โครงการส่งเสริมการทำงานเป็นทีม	ร้อยละความสำเร็จ	<b>เชิงปริมาณ</b> - บุคลากรเข้าร่วมโครงการการทำงานเป็นทีม ร้อยละ ๙๐ <b>เชิงคุณภาพ</b> - บุคลากรมีความพึงพอใจในกิจกรรม ร้อยละ ๙๐ <b>เชิงประโยชน์</b> - หน่วยงานมีทีมงานที่มีคุณภาพพร้อมขับเคลื่อนงานขององค์กรได้อย่างมีประสิทธิภาพ	๒๕๐,๐๐๐	X	X	X	งานการเจ้าหน้าที่
---	--------------------------------	------------------	--	---------	---	---	---	-------------------



# ภาคผนวก



## คำนำ

การจัดทำแผนการพัฒนาบุคลากร ของเทศบาลตำบลเขาหัว-พลอยแหวน นั้น ได้คำนึงถึงภารกิจ อำนาจ หน้าที่ตามกฎหมายที่เกี่ยวข้อง ทั้งนี้ เพื่อพัฒนาให้บุคลากรรู้ระเบียบแบบแผนของทางราชการหลักและวิธีปฏิบัติ ราชการ บทบาทและหน้าที่ของตนเองในระบอบประชาธิปไตยอันมีพระมหากษัตริย์ทรงเป็นประมุข และแนวทางปฏิบัติตน เพื่อเป็นพนักงานเทศบาลที่ดี โดยได้กำหนดหลักสูตรการพัฒนาสำหรับบุคลากรแต่ละตำแหน่ง ให้ได้รับการพัฒนาใน หลายๆ มิติ ทั้งในด้านความรู้พื้นฐานในการปฏิบัติราชการ ด้านการพัฒนาเกี่ยวกับงานในหน้าที่รับผิดชอบ ด้านความรู้ และทักษะเฉพาะของงานในแต่ละตำแหน่ง ด้านการบริหาร และด้านคุณธรรมและจริยธรรม เพื่อพัฒนาศักยภาพของ บุคลากรให้สอดคล้องกับบทบาทและภารกิจของเทศบาลตำบลเขาหัว-พลอยแหวน ต่อไป

เทศบาลตำบลเขาหัว-พลอยแหวน

ตุลาคม ๒๕๖๓

# สารบัญ

	หน้า
๑๑. หลักการและเหตุผล	๑
๑๒. ความหมายของการพัฒนาบุคลากร	๒
๑๓. วัตถุประสงค์ในการจัดทำแผนพัฒนาบุคลากร	๒
๑๔. เป้าหมายในการพัฒนา	๓
๑๕. ขอบเขตและแนวทางในการจัดทำแผนการพัฒนาบุคลากร	๓
๑๖. ขั้นตอนการจัดทำแผนพัฒนาบุคลากร	๔
๑๗. ยุทธศาสตร์การพัฒนาเทศบาล	๖
๑๘. ปัญหาและแนวทางการพัฒนาบุคลากร	๗
๑๙. การจัดทำแผนพัฒนาบุคลากรรายบุคคล	๙
๒๐. โครงการและกิจกรรมการพัฒนาบุคลากร	๑๘

---