

ประกาศเทศบาลตำบลเขาวัว-พลอยแหวน  
เรื่อง การรายงานผลการดำเนินงาน  
ในรอบปีงบประมาณ พ.ศ. ๒๕๖๔  
ครั้งที่ ๑/๒๕๖๔  
(e-plan ๒๕๖๔)



เทศบาลตำบลเขาวัว-พลอยแหวน  
เทศบาลตำบลเขาวัว-พลอยแหวน  
อำเภอท่าใหม่ จังหวัดจันทบุรี



## สารบัญ

	หน้า
ประกาศเทศบาลตำบลเขาวัว-พลอยแหวน	
เรื่อง การรายงานผลการดำเนินงานในรอบปีงบประมาณ พ.ศ. ๒๕๖๔ ครั้งที่ ๑/๒๕๖๔	๑
ก. วิสัยทัศน์ของเทศบาลตำบลเขาวัว-พลอยแหวน	๑
ข. พันธกิจของเทศบาลตำบลเขาวัว-พลอยแหวน	๑
ค. ยุทธศาสตร์การพัฒนาของเทศบาลตำบลเขาวัว-พลอยแหวน	๑
ง. การวางแผน	๒
จ. การจัดทำงบประมาณ	๔
ฉ. การใช้จ่ายงบประมาณ	๑๑
ช. ผลการดำเนินงาน (รูปภาพโครงการที่ดำเนินงาน)	๑๓
ซ. คณะกรรมการ	๑๕





ประกาศ เทศบาลตำบลเขาวัว-พลอยแหวน  
เรื่อง การรายงานผลการดำเนินงานในรอบปีงบประมาณ พ.ศ.๒๕๖๔ ครั้งที่ ๑/๒๕๖๔

\*\*\*\*\*

ด้วยรัฐธรรมนูญ มาตรา ๒๕๓ กำหนดให้ อปท.สภาท้องถิ่น และผู้บริหารท้องถิ่น เปิดเผยข้อมูลและรายงานผลการดำเนินงานให้ประชาชนทราบ รวมตลอดทั้งมีกลไกให้ประชาชนในท้องถิ่นมีส่วนร่วมด้วย ประกอบกับระเบียบกระทรวงมหาดไทย

ด้วยระเบียบกระทรวงมหาดไทย ว่าด้วยการจัดทำแผนพัฒนาขององค์กรปกครองส่วนท้องถิ่น พ.ศ. ๒๕๔๘ และที่แก้ไขเพิ่มเติม (ฉบับที่ ๓) พ.ศ. ๒๕๖๑ ข้อ ๒๙ (๓) กำหนดให้ผู้บริหารท้องถิ่นเสนอผลการติดตามและประเมินผลต่อสภาท้องถิ่น และคณะกรรมการพัฒนาท้องถิ่น พร้อมทั้งประกาศผลการติดตามและประเมินผลแผนพัฒนาท้องถิ่นให้ประชาชนในท้องถิ่นทราบในที่เปิดเผยภายในสิบห้าวันนับแต่วันที่ผู้บริหารท้องถิ่นเสนอผลการติดตามและประเมินผลดังกล่าว และต้องปิดประกาศโดยเปิดเผยไม่น้อยกว่าสามสิบวัน โดยอย่างน้อยปีละหนึ่งครั้งภายในเดือนธันวาคมของทุกปี

ดังนั้นเพื่อการปฏิบัติให้เป็นไปตามเจตนารมณ์ ของระเบียบกระทรวงมหาดไทยว่าด้วยการจัดทำแผนพัฒนาองค์กรปกครองส่วนท้องถิ่น เทศบาลตำบลเขาวัว-พลอยแหวน จึงขอประกาศผลการดำเนินงานการจัดทำงบประมาณใช้จ่าย และผลการดำเนินงาน รวมทั้งการติดตามและประเมินผลแผนพัฒนาท้องถิ่น ในรอบปีงบประมาณ พ.ศ. ๒๕๖๔ มาเพื่อให้ประชาชนได้มีส่วนร่วมในการตรวจสอบและกำกับการบริหารจัดการเทศบาลตำบลเขาวัว-พลอยแหวน ดังนี้

ก. **วิสัยทัศน์** ของเทศบาลตำบลเขาวัว-พลอยแหวน

"มั่นคงในหลักการ ทำงานเพื่อท้องถิ่น ท้องที่"

ข. **พันธกิจ** ของเทศบาลตำบลเขาวัว-พลอยแหวน

ยุทธศาสตร์ที่ ๑ การพัฒนาโครงสร้างพื้นฐาน

-พันธกิจ จัดให้มีระบบคมนาคมขนส่ง ระบบสาธารณสุขโรคและสาธารณสุขการ ที่มีประสิทธิภาพและเพียงพอต่อความต้องการของท้องถิ่น

ยุทธศาสตร์ที่ ๒ ยุทธศาสตร์การพัฒนาด้านสังคมและคุณภาพชีวิต

-พันธกิจ

(๑) จัดให้มีการสงเคราะห์แก่ผู้สูงอายุ คนพิการ ผู้ป่วยเอดส์ และผู้ด้อยโอกาส

(๒) ส่งเสริมการพัฒนาสตรี เด็ก เยาวชน ผู้สูงอายุและผู้พิการ

(๓) ส่งเสริมการกีฬาและนันทนาการ

(๔) สนับสนุนระบบสาธารณสุขมูลฐานชุมชน พร้อมทั้งจัดให้มีการป้องกันกันและระงับโรคติดต่อ

(๕) ส่งเสริมสนับสนุนกลุ่มและองค์กรต่างๆ ในชุมชน

(๖) ส่งเสริมให้ประชาชนได้รับการศึกษาอบรม



ยุทธศาสตร์ที่ ๓ ยุทธศาสตร์การพัฒนาด้านทรัพยากรธรรมชาติและสิ่งแวดล้อม

-พันธกิจ ค้ำครอง ดูแล และบำรุงรักษาทรัพยากรธรรมชาติและสิ่งแวดล้อม

ยุทธศาสตร์ที่ ๔ ยุทธศาสตร์การพัฒนาด้านการท่องเที่ยว

-พันธกิจ พัฒนาและปรับปรุงแหล่งท่องเที่ยวในพื้นที่และส่งเสริมสนับสนุนการท่องเที่ยวในระดับต่างๆ

ยุทธศาสตร์ที่ ๕ ยุทธศาสตร์การพัฒนาด้านศาสนา ศิลปวัฒนธรรมจารีตประเพณีและภูมิปัญญาท้องถิ่น

-พันธกิจ ส่งเสริมศาสนา วัฒนธรรม จารีตประเพณีและภูมิปัญญาท้องถิ่น

ยุทธศาสตร์ที่ ๖ ยุทธศาสตร์การพัฒนาด้านการเมือง การบริหารจัดการ

-พันธกิจ

(๑) บริหารองค์กรด้วยระบบบริหารจัดการที่ดีมีประสิทธิภาพและประสิทธิผล โดยการให้ประชาชนมีส่วนร่วมในการตัดสินใจ การตรวจสอบ ติดตามและประเมินผล เพื่อให้เกิดความโปร่งใสในการบริหารงานท้องถิ่น

(๒) จัดให้มีการป้องกันและบรรเทาสาธารณภัย

ค. ยุทธศาสตร์การพัฒนา ของเทศบาลตำบลเขาวัว-พลอยแหวนได้กำหนดยุทธศาสตร์และแนวทางการพัฒนา

ยุทธศาสตร์ไว้ ๖ ยุทธศาสตร์ ดังนี้

การพัฒนาโครงสร้างพื้นฐาน

๑. แผนงานเคหะและชุมชน

๒. แผนงานการเกษตร

การพัฒนาด้านสังคมและคุณภาพชีวิต

๑. แผนงานงบกลาง

๒. แผนงานศาสนาวัฒนธรรมและนันทนาการ

๓. แผนงานสาธารณสุข

๔. แผนงานการสร้างเสริมความเข้มแข็งของชุมชน

การพัฒนาด้านทรัพยากรธรรมชาติและสิ่งแวดล้อม

๑. แผนงานเคหะและชุมชน

การพัฒนาด้านการท่องเที่ยว

๑. แผนงานศาสนาวัฒนธรรมและนันทนาการ

การพัฒนาด้านศาสนา ศิลปวัฒนธรรม จารีตประเพณีและภูมิปัญญาท้องถิ่น

๑. แผนงานศาสนาวัฒนธรรมและนันทนาการ

การพัฒนาด้านการเมืองการบริหารจัดการ

๑. แผนงานบริหารงานทั่วไป

๒. แผนงานสร้างเสริมความเข้มแข็งของชุมชน

๓. แผนงานการรักษาความสงบภายใน



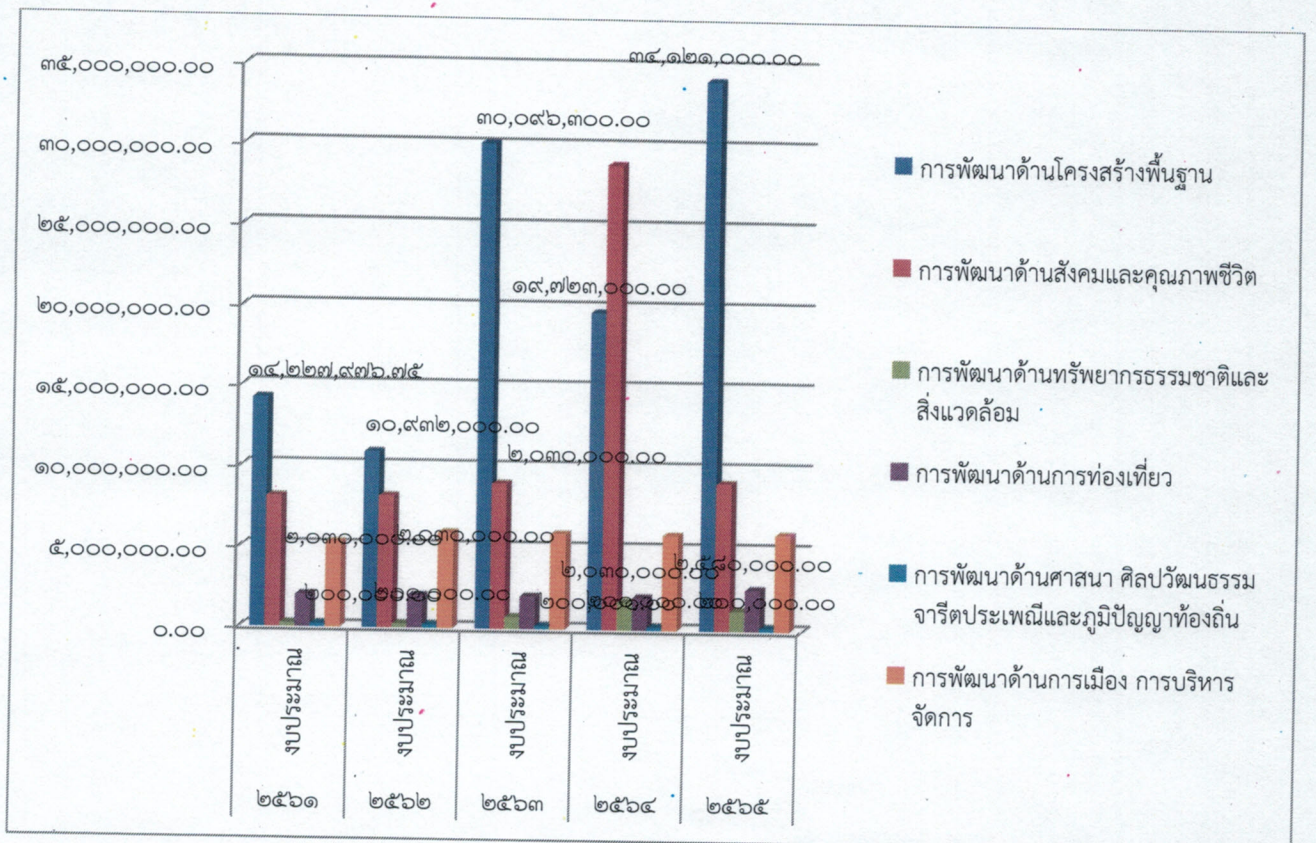
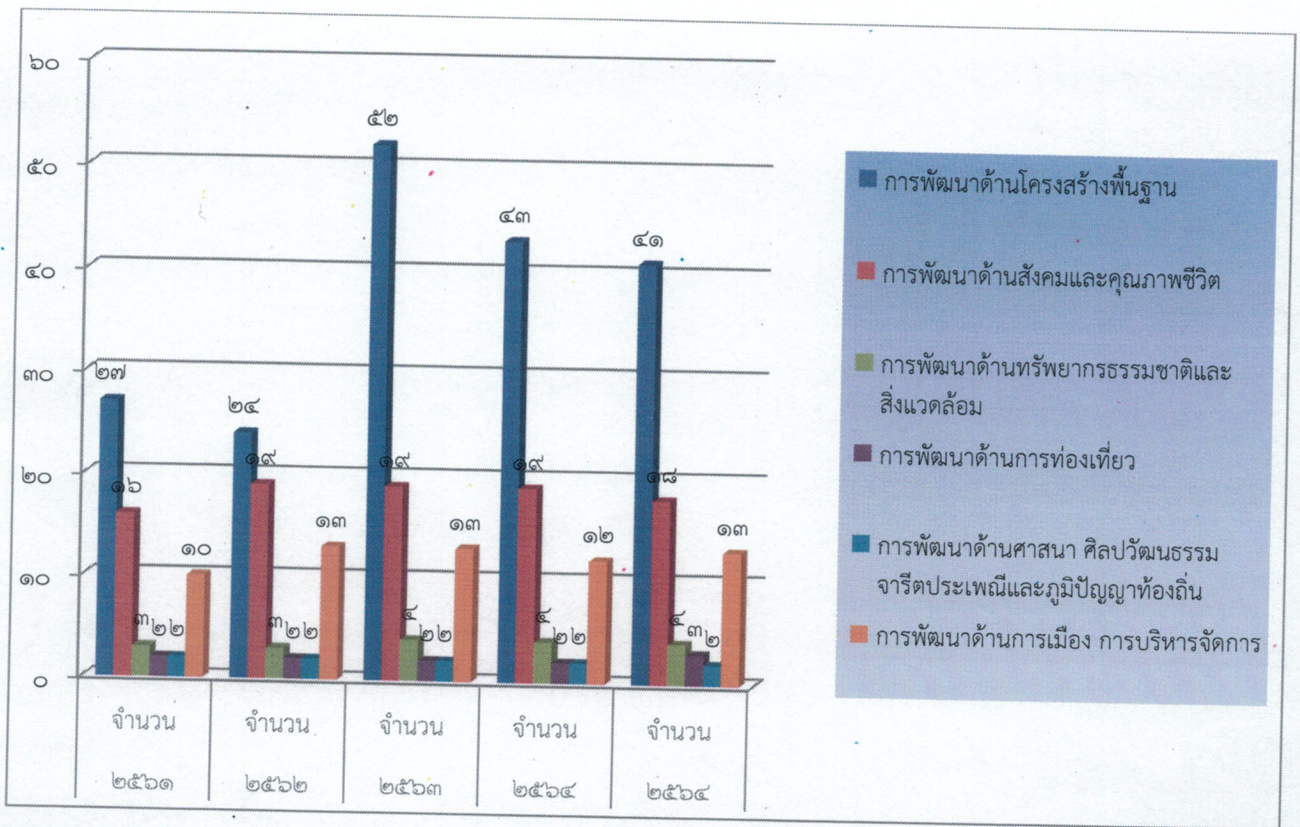
**ง. การวางแผน**

เทศบาลตำบลเขาวัว-พลอยแหวน ได้จัดทำแผนยุทธศาสตร์การพัฒนาและแผนพัฒนา ๕ ปี (พ.ศ. ๒๕๖๑ - ๒๕๖๕) ตามกระบวนการที่บัญญัติไว้ในระเบียบกระทรวงมหาดไทย โดยผ่านการมีส่วนร่วมของประชาชน เช่น การจัดเวทีประชาคม การประชุมกรรมการชุมชน เพื่อรับฟังปัญหาและความต้องการที่แท้จริงของประชาชนในพื้นที่ ก่อนนำมาจัดทำโครงการเพื่อพัฒนาพื้นที่ ที่บรรจุไว้ในแผนพัฒนา ๕ ปี ต่อไป

เทศบาลตำบลเขาวัว-พลอยแหวน ได้ประกาศใช้แผนพัฒนา ๕ ปี (พ.ศ. ๒๕๖๑ - ๒๕๖๕) เมื่อวันที่ ๑๔ มิถุนายน ๒๕๖๒ โดยได้กำหนดโครงการที่จะดำเนินการตามแผนพัฒนาดังกล่าว ดังนี้ (ข้อมูลจากระบบ E-plan ณ วันที่ ๘ เมษายน ๒๕๖๕)

ยุทธศาสตร์	๒๕๖๑		๒๕๖๒		๒๕๖๓		๒๕๖๔		๒๕๖๕	
	จำนวน	งบประมาณ	จำนวน	งบประมาณ	จำนวน	งบประมาณ	จำนวน	งบประมาณ	จำนวน	งบประมาณ
การพัฒนาโครงสร้างพื้นฐาน	๒๗	๑๔,๒๒๗,๙๗๖.๗๕	๒๔	๑๐,๙๓๒,๐๐๐.๐๐	๕๒	๓๐,๐๙๖,๓๐๐.๐๐	๔๓	๑๙,๗๒๓,๐๐๐.๐๐	๔๑	๓๔,๑๒๑,๐๐๐.๐๐
การพัฒนาด้านสังคมและคุณภาพชีวิต	๑๖	๘,๑๒๕,๙๕๒.๐๐	๑๙	๘,๑๘๗,๙๕๒.๐๐	๑๙	๙,๐๓๓,๙๕๒.๐๐	๑๙	๒๘,๘๓๒,๙๕๒.๐๐	๑๘	๙,๑๕๖,๙๕๒.๐๐
การพัฒนาด้านทรัพยากรธรรมชาติและสิ่งแวดล้อม	๓	๒๔๐,๐๐๐.๐๐	๓	๒๔๐,๐๐๐.๐๐	๔	๗๔๐,๐๐๐.๐๐	๔	๑,๗๔๐,๐๐๐.๐๐	๔	๑,๒๔๐,๐๐๐.๐๐
การพัฒนาด้านการท่องเที่ยว	๒	๒,๐๓๐,๐๐๐.๐๐	๒	๒,๐๓๐,๐๐๐.๐๐	๒	๒,๐๓๐,๐๐๐.๐๐	๒	๒,๐๓๐,๐๐๐.๐๐	๓	๒,๕๘๐,๐๐๐.๐๐
การพัฒนาด้านศาสนา ศิลปวัฒนธรรม จารีตประเพณีและภูมิปัญญาท้องถิ่น	๒	๒๐๐,๐๐๐.๐๐	๒	๒๐๐,๐๐๐.๐๐	๒	๒๐๐,๐๐๐.๐๐	๒	๒๐๐,๐๐๐.๐๐	๒	๒๐๐,๐๐๐.๐๐
การพัฒนาด้านการเมืองการบริหารจัดการ	๑๐	๕,๓๐๐,๐๐๐.๐๐	๑๓	๕,๙๗๐,๐๐๐.๐๐	๑๓	๕,๙๓๒,๐๐๐.๐๐	๑๒	๕,๙๐๗,๐๐๐.๐๐	๑๓	๖,๐๐๗,๐๐๐.๐๐
<b>รวม</b>	<b>๖๐</b>	<b>๓๐,๑๒๓,๙๒๘.๗๕</b>	<b>๖๓</b>	<b>๒๗,๕๕๙,๙๕๒.๐๐</b>	<b>๙๒</b>	<b>๔๘,๐๓๒,๒๕๒.๐๐</b>	<b>๘๒</b>	<b>๕๘,๔๓๒,๙๕๒.๐๐</b>	<b>๘๑</b>	<b>๕๓,๓๐๔,๙๕๒.๐๐</b>







**จ. การจัดทำงบประมาณ**

ผู้บริหารเทศบาลตำบลเขาวัว-พลอยแหวน ได้ประกาศใช้เทศบัญญัติงบประมาณ เมื่อวันที่ ๑๔ กันยายน ๒๕๖๓ โดยมีโครงการที่บรรจุอยู่ในเทศบัญญัติงบประมาณ และโครงการที่ได้รับเงินอุดหนุนเฉพาะกิจฯ จำนวน ๒๙ โครงการ งบประมาณ ๑๕,๗๘๓,๔๐๐ บาท สามารถจำแนกตามยุทธศาสตร์ ได้ดังนี้

ยุทธศาสตร์	โครงการ	งบประมาณตามข้อบัญญัติ
การพัฒนาโครงสร้างพื้นฐาน	๗	๔,๘๕๐,๐๐๐.๐๐
การพัฒนาด้านสังคมและคุณภาพชีวิต	๑๒	๘,๓๐๑,๔๐๐.๐๐
การพัฒนาด้านทรัพยากรธรรมชาติและสิ่งแวดล้อม	๑	๕๐,๐๐๐.๐๐
การพัฒนาด้านการท่องเที่ยว	๑	๕๐,๐๐๐.๐๐
การพัฒนาด้านศาสนา ศิลปวัฒนธรรม จารีตประเพณีและภูมิปัญญาท้องถิ่น	๒	๑๑๐,๐๐๐.๐๐
การพัฒนาด้านการเมืองการบริหารจัดการ	๖	๓,๗๒๘,๐๐๐.๐๐
<b>รวม</b>	<b>๒๙</b>	<b>๑๗,๐๗๙,๔๐๐.๐๐</b>

รายละเอียดโครงการในเทศบัญญัติงบประมาณ/เงินอุดหนุนเฉพาะกิจ เทศบาลตำบลเขาวัว-พลอยแหวน มีดังนี้

	ยุทธศาสตร์	โครงการ	จำนวนงบประมาณ	หน่วยงานที่รับผิดชอบ	วัตถุประสงค์	ผลผลิต
๑.	การพัฒนาโครงสร้างพื้นฐาน	โครงการปรับปรุงผิวจราจร โดยการลงแอสฟัลท์ติกคอนกรีต ซอยสามัคคี หมู่ ๖ ต.เขาวัว อ.ท่าใหม่ จ.จันทบุรี	๑,๔๔๓,๐๐๐.๐๐ (เงินอุดหนุนเฉพาะกิจ)	ส่วนโยธา, กองโยธา, กองช่าง, กองช่างสุขาภิบาล, กองประปา, สำนักช่าง, สำนักการช่าง	เพื่อให้ประชาชน หมู่ ๖ ต.เขาวัว มีถนนสำหรับการคมนาคมที่สะดวกรวดเร็วและปลอดภัย	ปรับปรุงผิวจราจรโดยลงแอสฟัลท์ติก คอนกรีตทับหน้าผิวจราจรเดิม ช่วงที่ ๑ กว้าง ๖ ม. ยาว ๗๕๐ ม. หนาเฉลี่ย ๐.๐๕ ม. มีพื้นที่ไม่น้อยกว่า ๔,๕๐๐ ตร.ม. ช่วงที่ ๒ กว้าง ๖ ม. ยาว ๖๕๕ ม. หนาเฉลี่ย ๐.๐๕ ม. มีพื้นที่ไม่น้อยกว่า ๓,๙๓๐ ตร.ม. พื้นที่รวมไม่น้อยกว่า ๘,๔๓๐ ตร.ม (ตามแบบมาตรฐานเลขที่ ท.๑-๐๓) พร้อมติดตั้งป้ายโครงการ ๑ ป้าย
๒.	การพัฒนาโครงสร้างพื้นฐาน	ปรับปรุงหรือซ่อมแซมไฟฟ้าสาธารณะ	๒๕๐,๐๐๐.๐๐	ส่วนโยธา, กองโยธา, กองช่าง, กองช่างสุขาภิบาล, กองประปา, สำนักช่าง, สำนักการช่าง	เพื่อให้ประชาชนได้รับความสะดวกและปลอดภัย ในการเดินทางยามค่ำคืน	ปรับปรุงหรือซ่อมแซมไฟฟ้าสาธารณะ(ไฟร่ายทาง) ในพื้นที่เทศบาลฯ จำนวน ๑๕ หมู่บ้าน
๓.	การพัฒนาโครงสร้างพื้นฐาน	โครงการปรับปรุงผิวจราจรโดยการปูแอส	๑,๐๖๕,๐๐๐.๐๐	ส่วนโยธา, กองโยธา, กองช่าง,	เพื่อให้ประชาชน หมู่ที่ ๙ ต.เขาวัว มีถนน	ปรับปรุงผิวจราจรโดยการปูแอสฟัลท์ติกคอนกรีตทับ



		ฟิลท์ตีกคอนกรีตทับ หน้าผิวจราจรเดิม ขอยุณยานุสร ๖ (บ้านนายสาคุ) หมู่ที่ ๙ ต.เขาวัว อ.ท่าใหม่ จ.จันทบุรี		กองช่าง สุขาภิบาล, กอง ประปา, สำนัก ช่าง, สำนักการ ช่าง	สำหรับการคมนาคม ที่สะดวกรวดเร็วและ ปลอดภัย	หน้าผิวจราจรเดิม จำนวน ๒ ช่วง ช่วงที่ ๑ กว้าง ๕ ม. ยาว ๖๓๐ ม. หน้า ๐.๐๓ ม. ช่วงที่ ๒ กว้าง ๕ ม. ยาว ๑๐๐ ม. หน้า ๐.๐๓ ม. หรือมีพื้นที่ไม่น้อยกว่า ๓,๖๕๐ ตร.ม.(ตามแบบมาตรฐาน ของ ท้องถิ่น กรมการ ปกครอง เลขที่ ท.๑-๐๗) พร้อมติดตั้ง ป้าย โครงการ ๑ ป้าย
๔.	การพัฒนาโครงสร้าง พื้นฐาน	โครงการปรับปรุงผิว จราจรโดยการปูแอส ฟัลท์ตีกคอนกรีตทับ หน้าผิวจราจรเดิม ขอยุณจิรวงศ์ ๔ หมู่ที่ ๙ ต.เขาวัว อ.ท่าใหม่ จ.จันทบุรี	๒๓๓,๐๐๐.๐๐	ส่วนโยธา, กอง โยธา, กองช่าง, กองช่าง สุขาภิบาล, กอง ประปา, สำนัก ช่าง, สำนักการ ช่าง	เพื่อให้ประชาชน หมู่ ที่ ๙ ต.เขาวัว มีถนน สำหรับการคมนาคม ที่สะดวกรวดเร็วและ ปลอดภัย	ปรับปรุงผิวจราจรโดยการปู แอสฟัลท์ตีกคอนกรีตทับ หน้าผิวจราจรเดิม กว้าง ๔ ม. ยาว ๒๐๐ ม. หน้าเฉลี่ย ๐.๐๓ ม. หรือมีพื้นที่ไม่ น้อยกว่า ๘๐๐ ตร.ม. (ตาม แบบมาตรฐานของท้องถิ่น กรมการปกครอง เลขที่ ท. ๑-๐๗) พร้อมติดตั้งป้าย โครงการ ๑ ป้าย
๕.	การพัฒนาโครงสร้าง พื้นฐาน	โครงการปรับปรุงผิว จราจรโดยการปูแอส ฟัลท์ตีกคอนกรีตทับ หน้าผิวจราจรเดิม ขอยคลองกำยาน ๙๕ (ชิตจันทร์สีร์สอร์ท) หมู่ที่ ๙ ต.เขาวัว อ. ท่าใหม่ จ.จันทบุรี	๖๗๖,๐๐๐.๐๐	ส่วนโยธา, กอง โยธา, กองช่าง, กองช่าง สุขาภิบาล, กอง ประปา, สำนัก ช่าง, สำนักการ ช่าง	เพื่อให้ประชาชน หมู่ ที่ ๙ ต.เขาวัว มีถนน สำหรับการคมนาคม ที่สะดวกรวดเร็วและ ปลอดภัย	ปรับปรุงผิวจราจรโดยการปู แอสฟัลท์ตีกคอนกรีตทับ หน้าผิวจราจรเดิม กว้าง ๔ ม. ยาว ๕๘๐ ม. หน้าเฉลี่ย ๐.๐๓ ม. หรือมีพื้นที่ไม่ น้อยกว่า ๒,๓๒๐ ตร.ม. (ตามแบบมาตรฐานของ ท้องถิ่น กรมการปกครอง เลขที่ ท.๑-๐๗) พร้อม ติดตั้งป้ายโครงการ ๑ ป้าย
๖.	การพัฒนาโครงสร้าง พื้นฐาน	โครงการปรับปรุงผิว จราจรโดยการปูแอส ฟัลท์ตีกคอนกรีตทับ หน้าผิวจราจรเดิม ขอยพลอยแหวน ๑๓ (ขอยพระยาตรัง ๙) หมู่ที่ ๑ ต.พลอย แหวน อ.ท่าใหม่ จ. จันทบุรี	๓๗๒,๐๐๐.๐๐	ส่วนโยธา, กอง โยธา, กองช่าง, กองช่าง สุขาภิบาล, กอง ประปา, สำนัก ช่าง, สำนักการ ช่าง	เพื่อให้ประชาชน หมู่ ที่ ๑ ต.พลอยแหวน มีถนนสำหรับการ คมนาคมที่สะดวก รวดเร็วและปลอดภัย	ปรับปรุงผิวจราจรโดยการปู แอสฟัลท์ตีกคอนกรีตทับ หน้าผิวจราจรเดิม กว้าง ๕ ม. ยาว ๒๕๕ ม. หน้าเฉลี่ย ๐.๐๓ ม. หรือมีพื้นที่ไม่ น้อยกว่า ๑,๒๗๕ ตร.ม. (ตามแบบมาตรฐานของ ท้องถิ่น กรมการปกครอง เลขที่ ท.๑-๐๗) พร้อม ติดตั้งป้ายโครงการ ๑ ป้าย
๗.	การพัฒนาโครงสร้าง พื้นฐาน	โครงการปรับปรุงผิว จราจรโดยการปูแอส ฟัลท์ตีกคอนกรีตทับ หน้าผิวจราจรเดิม	๘๑๑,๐๐๐.๐๐	ส่วนโยธา, กอง โยธา, กองช่าง, กองช่าง สุขาภิบาล, กอง	เพื่อให้ประชาชน หมู่ ที่ ๒ ต.พลอยแหวน มีถนน สำหรับการ	ปรับปรุงผิวจราจรโดยการปู แอสฟัลท์ตีกคอนกรีตทับ หน้าผิวจราจรเดิม กว้าง ๔ ม. ยาว ๖๙๕ ม. หน้าเฉลี่ย



		ชอยหนองจระเข้ (บ้านลุงจิว) หมู่ที่ ๒ ต.พลอยแหวน อ.ท่าใหม่ จ.จันทบุรี		ประปา, สำนักช่าง, สำนักงานช่าง	คมนาคมที่สะดวก รวดเร็วและปลอดภัย	๐.๐๓ ม. หรือมีพื้นที่ไม่น้อยกว่า ๒,๗๘๐ ตร.ม. (ตามแบบมาตรฐานของท้องถิ่น กรมการปกครอง เลขที่ ท.๑-๐๗) พร้อมติดตั้งป้ายโครงการ ๑ ป้าย
๘.	การพัฒนาด้านสังคมและคุณภาพชีวิต	สนับสนุนเบี้ยยังชีพแก่ผู้สูงอายุ (เงินอุดหนุนทั่วไป ค่าใช้จ่ายสำหรับสนับสนุนการสงเคราะห์เบี้ยยังชีพผู้สูงอายุ)	๖,๓๗๐,๘๐๐.๐๐	สำนักปลัด อบจ., สำนักปลัดเทศบาล, สำนักงานปลัดอบต.	เพื่อให้ผู้สูงอายุได้รับสวัสดิการสังคมอย่างทั่วถึง	ผู้สูงอายุ จำนวน ๗๕๕ คน
๙.	การพัฒนาด้านสังคมและคุณภาพชีวิต	สนับสนุนเบี้ยยังชีพแก่คนพิการ (เงินอุดหนุนสำหรับสนับสนุนสงเคราะห์เบี้ยความพิการ)	๑,๒๐๙,๖๐๐.๐๐	สำนักปลัด อบจ., สำนักปลัดเทศบาล, สำนักงานปลัดอบต.	เพื่อให้คนพิการได้รับสวัสดิการสังคมอย่างทั่วถึง	คนพิการ จำนวน ๑๑๕ คน
๑๐.	การพัฒนาด้านสังคมและคุณภาพชีวิต	สนับสนุนเบี้ยยังชีพแก่ผู้ป่วยเอดส์ (เงินอุดหนุนสำหรับสนับสนุนการสงเคราะห์เบี้ยยังชีพผู้ป่วยเอดส์)	๕๔,๐๐๐.๐๐	สำนักปลัด อบจ., สำนักปลัดเทศบาล, สำนักงานปลัดอบต.	เพื่อให้ผู้ป่วยเอดส์ได้รับสวัสดิการสังคมอย่างทั่วถึง	ผู้ป่วยเอดส์ จำนวน ๙ คน
๑๑.	การพัฒนาด้านสังคมและคุณภาพชีวิต	จัดซื้อวัสดุอุปกรณ์เพื่อ การกีฬาและนันทนาการ	๕,๐๐๐.๐๐	ส่วนการศึกษา, กองการศึกษา, กองส่งเสริมการศึกษาและวัฒนธรรม, กองการศึกษาศาสนาและวัฒนธรรม, สำนักงานการศึกษา	เพื่อให้มีวัสดุอุปกรณ์ การกีฬาและนันทนาการเพียงพอ	จัดซื้อวัสดุอุปกรณ์เพื่อการกีฬาและนันทนาการ สำหรับดำเนินกิจกรรมการกีฬาและนันทนาการใน ๑๕ หมู่บ้าน
๑๒.	การพัฒนาด้านสังคมและคุณภาพชีวิต	โครงการควบคุมและป้องกันโรคติดต่อในพื้นที่	๑๐๐,๐๐๐.๐๐	สำนักปลัด อบจ., สำนักปลัดเทศบาล, สำนักงานปลัดอบต.	เพื่อป้องกันและควบคุมการระบาดของโรคติดต่อในพื้นที่	ป้องกันและควบคุมโรคติดต่อในพื้นที่ จำนวน ๑๕ หมู่บ้าน
๑๓.	การพัฒนาด้านสังคมและคุณภาพชีวิต	โครงการสัตว์ปลอดโรคคนปลอดภัยจากโรคพิษสุนัขบ้า	๖๐,๐๐๐.๐๐	สำนักปลัด อบจ., สำนักปลัดเทศบาล, สำนักงานปลัดอบต.	เพื่อป้องกัน และควบคุมโรคพิษสุนัขบ้าในพื้นที่	ดำเนินการฉีดวัคซีนป้องกัน และ ควบคุมโรคพิษสุนัขบ้าให้แก่สุนัข และแมวในพื้นที่ (โดยมีสุนัขจำนวน ๑,๒๐๐ ตัว/แมวจำนวน ๑๘๒ ตัว)



๑๔.	การพัฒนาด้านสังคมและคุณภาพชีวิต	โครงการสำรวจข้อมูลจำนวนสัตว์และขึ้นทะเบียนสัตว์ตามโครงการสัตว์ปลอดโรคคนปลอดภัยจากโรคพิษสุนัขบ้า	๑๒,๐๐๐.๐๐	สำนักปลัด อบจ., สำนักปลัดเทศบาล, สำนักงานปลัด อบต.	เพื่อสำรวจจำนวนประชากรสุนัขและแมวในพื้นที่แล้วขึ้นทะเบียนสัตว์ในระบอบของกรมปศุสัตว์	สำรวจประชากรสุนัขและแมว ใน เขตพื้นที่เทศบาลตำบลเขาวัว- พลายแหวน จำนวน ๑๕ หมู่บ้าน (ค่าสำรวจจำนวนสุนัขและแมวตัว ละ ๓ บาท โดยสำรวจปีละ ๒ ครั้ง ข้อมูล ณ มกราคม ๒๕๖๑ มีจำนวน สุนัข ๑,๒๐๐ ตัว และแมว ๑๘๒ ตัว)
๑๕.	การพัฒนาด้านสังคมและคุณภาพชีวิต	โครงการพระราชดำริด้านสาธารณสุข	๓๐๐,๐๐๐.๐๐	สำนักปลัด อบจ., สำนักปลัดเทศบาล, สำนักงานปลัด อบต.	เพื่อขับเคลื่อนโครงการพระราชดำริด้านสาธารณสุขในกิจกรรมต่างๆให้มีความเหมาะสมกับปัญหาและบริบทของพื้นที่ตำบลเขาวัวและตำบลพลอยแหวน	ดำเนินโครงการพระราชดำริที่เกี่ยวข้องกับงานด้านสาธารณสุข ตามตัวอย่างโครงการ ๑๓ โครงการ
๑๖.	การพัฒนาด้านสังคมและคุณภาพชีวิต	อุดหนุนโครงการขอรับเงินอุดหนุนเพื่อเพิ่มศักยภาพในการป้องกันและแก้ไขปัญหายาเสพติดของ คอ.ปส.จ.จันทบุรี	๑๐๐,๐๐๐.๐๐	สำนักปลัด อบจ., สำนักปลัดเทศบาล, สำนักงานปลัด อบต.	เพื่อให้การดำเนินการขับเคลื่อนงานยาเสพติดของจังหวัดจันทบุรีเป็นไปตามแนวทางยุทธศาสตร์ที่รัฐบาลกำหนด	อุดหนุนงบประมาณในการเพิ่ม ศักยภาพในการป้องกัน และแก้ไข ปัญหายาเสพติด ให้ศูนย์อำนวยการ ป้องกันและปราบปรามยาเสพติด จังหวัดจันทบุรี (คอ.ปส.จ.จันทบุรี) เป็นจำนวน ๑๐๐,๐๐๐ บาท ต่อปี
๑๗.	การพัฒนาด้านสังคมและคุณภาพชีวิต	โครงการอบรมพัฒนาสตรีอาสาเพื่อเสริมสร้างครอบครัวเข้มแข็งและชุมชนเข้มแข็ง	๓๐,๐๐๐.๐๐	สำนักปลัด อบจ., สำนักปลัดเทศบาล, สำนักงานปลัด อบต.	เพื่อพัฒนาศักยภาพสตรีอาสา ในพื้นที่เพื่อการเสริมสร้างครอบครัวเข้มแข็งและชุมชนเข้มแข็ง	จัดกิจกรรมฝึกอบรม/สัมมนา พัฒนาศักยภาพในด้านต่างๆ ของ สตรีอาสาพัฒนาตำบลเขาวัว พลายแหวน จำนวน ๑๔๐ คน
๑๘.	การพัฒนาด้านสังคมและคุณภาพชีวิต	โครงการอบรมส่งเสริม สนับสนุนการพัฒนาคุณภาพชีวิตผู้สูงอายุเพื่อเตรียมความพร้อมในการเข้าสู่สังคมผู้สูงอายุ	๔๐,๐๐๐.๐๐	สำนักปลัด อบจ., สำนักปลัดเทศบาล, สำนักงานปลัด อบต.	เพื่อส่งเสริมและพัฒนาคุณภาพชีวิตผู้สูงอายุในการเข้าสู่สังคมผู้สูงอายุโดยสมบูรณ์	จัดกิจกรรมฝึกอบรมพัฒนา ศักยภาพ ผู้สูงอายุจำนวน ๑๐๐ คน เพื่อ เตรียมความพร้อมในการเข้าสู่สังคมผู้สูงอายุโดยสมบูรณ์พร้อมสนับสนุน ส่งเสริมการจัดเตรียมสภาพแวดล้อม
๑๙.	การพัฒนาด้านสังคมและคุณภาพชีวิต	ส่งเสริมและพัฒนาสภา เด็กและเยาวชน ทต.เขาวัว-พลอยแหวน	๒๐,๐๐๐.๐๐	สำนักปลัด อบจ., สำนักปลัดเทศบาล, สำนักงานปลัด อบต.	เพื่อส่งเสริมและพัฒนาสภาเด็กและเยาวชน ให้มีองค์ความรู้เพิ่มขึ้น	เด็กและเยาวชนในพื้นที่ จำนวน ๕๐ คน



๒๐.	การพัฒนาด้าน ทรัพยากรธรรมชาติและสิ่งแวดล้อม	ส่งเสริมสนับสนุนการ ดูแลรักษาความ สะอาดและความ เรียบร้อยของชุมชน	๕๐,๐๐๐.๐๐	สำนักปลัด อบจ., สำนัก ปลัดเทศบาล, สำนักงานปลัด อบต.	เพื่อให้ประชาชนใน พื้นที่มีส่วนร่วมในการ รักษาความสะอาด ของชุมชน	ส่งเสริมสนับสนุนกิจกรรม ในการดูแลรักษาความ สะอาดในพื้นที่ ให้ ประชาชนมีส่วนร่วม เช่น การ คัดแยกขยะ การดูแล สิ่งแวดล้อม รอบบริเวณ บ้าน/ที่อยู่อาศัย เป็นต้น
๒๑.	การพัฒนาด้านการ ท่องเที่ยว	โครงการส่งเสริมการ ท่องเที่ยวในเทศกาล ตรุษจีนงานปิดทอง พระพุทธรูปทองคำ	๔๐,๐๐๐.๐๐	ส่วนการศึกษา, กองการศึกษา, กองส่งเสริม การศึกษาและ วัฒนธรรม, กอง การศึกษาศาสนา และวัฒนธรรม, สำนักการศึกษา	๑.เพื่อประชาสัมพันธ์ แหล่งท่องเที่ยวใน พื้นที่ให้เป็นที่รู้จัก มากขึ้น ๒.เพื่ออนุรักษ์ วัฒนธรรมของพื้นที่ ควบคู่กับการ ท่องเที่ยว	จัดกิจกรรมประชาสัมพันธ์ ส่งเสริมการท่องเที่ยวพร้อม จัดงานปิดทองพระพุท ธูปทองคำ ณ เขาพลอย แหวน
๒๒.	การพัฒนาด้าน ศาสนา ศิลปวัฒนธรรม จารีต ประเพณีและภูมิ ปัญญาท้องถิ่น	สนับสนุนและส่งเสริม การดำเนินการจัด งานวัฒนธรรม ประเพณีท้องถิ่นและ กิจกรรมวันสำคัญ ทางศาสนาและ ประเพณีไทย	๒๐,๐๐๐.๐๐	ส่วนการศึกษา, กองการศึกษา, กองส่งเสริม การศึกษาและ วัฒนธรรม, กอง การศึกษาศาสนา และวัฒนธรรม, สำนักการศึกษา	๑.เพื่อส่งเสริมให้ ประชาชน มีส่วนร่วมใน การอนุรักษ์ สืบสาน วัฒนธรรมประเพณี ของท้องถิ่นสู่ชนรุ่นหลัง ๒.เพื่อสนับสนุน และ ส่งเสริมให้ประชาชน มีส่วนร่วมในการทำนุ บำรุง ศาสนา	สนับสนุนและส่งเสริมการ จัดงานประเพณีวัฒนธรรม ท้องถิ่น วันสำคัญ ทางศาสนา และประเพณีไทย เช่น ประเพณีสงกรานต์ ลอย กระทง จัดงานวันผู้สูงอายุ วันวิสาขบูชา วันมาฆบูชา กิจกรรมทำบุญบ่อน้ำ ศักดิ์สิทธิ์สระแก้ว เป็นต้น
๒๓.	การพัฒนาด้าน ศาสนา ศิลปวัฒนธรรม จารีต ประเพณีและภูมิ ปัญญาท้องถิ่น	ส่งเสริมสนับสนุนการ จัดกิจกรรมวันสำคัญ ทางรัฐพิธีและงานพิธี การต่างๆ	๙๐,๐๐๐.๐๐	สำนักปลัด อบจ., สำนัก ปลัดเทศบาล, สำนักงานปลัด อบต.	เพื่อสนับสนุนและ ส่งเสริมให้ประชาชน มีส่วนร่วมในกิจกรรม ทางรัฐพิธีและงานพิธี การต่างๆ	ส่งเสริมสนับสนุนจัด กิจกรรมวันสำคัญทางรัฐพิธี และงานพิธีการต่างๆ
๒๔.	การพัฒนาด้าน การเมืองการบริหาร จัดการ	โครงการจัดการ เลือกตั้งสมาชิกสภา เทศบาลและ นายกเทศมนตรี	๓๐๐,๐๐๐.๐๐	สำนักปลัด อบจ., สำนัก ปลัดเทศบาล, สำนักงานปลัด อบต.	เพื่อดำเนินการ เลือกตั้งให้มีสมาชิก สภาเทศบาลและ นายกเทศมนตรีตามที่ กฎหมายกำหนด	จัดการเลือกตั้งกรณีครบ วาระ กรณีเลือกตั้งซ่อมและ อื่นๆ ตามที่กฎหมาย กำหนด
๒๕.	การพัฒนาด้าน การเมืองการบริหาร จัดการ	โครงการพัฒนา บุคลากรและเพิ่ม ประสิทธิภาพในการ พัฒนาองค์กร	๗๐๐,๐๐๐.๐๐	สำนักปลัด อบจ., สำนัก ปลัดเทศบาล, สำนักงานปลัด อบต.	เพื่อพัฒนาบุคลากร ในการทำงานรวมทั้ง เพื่อเป็นการ เสริมสร้างทักษะ ความรู้แก่ผู้เข้า ฝึกอบรมและศึกษา งานเพื่อการพัฒนา ท้องถิ่น	จัดกิจกรรมฝึกอบรมและ ศึกษาดูงาน มีผู้เข้ารับการ อบรมและศึกษาดูงาน จำนวน ๘๐ คน ประกอบ ด้วย คณะผู้บริหารเทศบาล สมาชิกสภา พนักงานเทศบาล พนักงานจ้าง ผู้นำหมู่บ้าน กลุ่ม องค์กรต่างๆ ในพื้นที่ คณะกรรมการต่างๆ ที่มีส่วน ในการพัฒนาท้องถิ่น เป็นต้น



๒๖.	การพัฒนาด้านการเมืองการบริหารจัดการ	จ้างเหมาเอกชนดำเนินการ ในภารกิจต่างๆ ตามอำนาจหน้าที่ของเทศบาลตำบล	๒,๖๑๐,๐๐๐.๐๐	สำนักปลัด อบจ., สำนัก ปลัดเทศบาล, สำนักงานปลัด อบต.	เพื่อให้การดำเนินงานในภารกิจตามอำนาจหน้าที่ของเทศบาลมีประสิทธิภาพและมีประสิทธิผล	จ้างเหมาเอกชนเพื่อดำเนินงานในภารกิจต่างๆ ตามอำนาจหน้าที่ของเทศบาลตำบล จำนวน ๑๙ คน เป็นระยะเวลา ๑๒ เดือน อาทิ เช่น รักษาความสะอาดของถนน อาคาร สถานที่หรือทางเดินและที่สาธารณะ การรักษาความปลอดภัย และทรัพย์สิน การกำจัด จัดเก็บขยะมูลฝอยและสิ่งปฏิกูล ฯลฯ
๒๗.	การพัฒนาด้านการเมืองการบริหารจัดการ	โครงการจัดทำหรือ ทบทวนหรือปรับปรุงแผนที่ภาษีและทะเบียนทรัพย์สินในเขตเทศบาลตำบล เขาवी- พLOYแหวน	๑๐๐,๐๐๐.๐๐	ส่วนการคลัง, กองคลัง, สำนักคลัง	เพื่อให้การจัดเก็บภาษีและทะเบียนทรัพย์สินในพื้นที่มีประสิทธิภาพและเกิดประสิทธิผล	จัดทำหรือทบทวนหรือปรับปรุงแผนที่ภาษีและทะเบียนทรัพย์สิน จำนวน ๑ ชุด
๒๘.	การพัฒนาด้านการเมืองการบริหารจัดการ	จัดเวทีประชาคมหมู่บ้านและตำบล	๑๐,๐๐๐.๐๐	สำนักปลัด อบจ., สำนัก ปลัดเทศบาล, สำนักงานปลัด อบต.	เพื่อรับทราบปัญหาและความต้องการของประชาชนในพื้นที่และรวบรวมข้อมูลในการจัดทำแผนพัฒนาท้องถิ่น	จัดเวทีประชาคมระดับหมู่บ้าน ๑๕ หมู่บ้านและเวทีประชาคมระดับ ตำบล ในเขตเทศบาล ๑ เขตเทศบาล
๒๙.	การพัฒนาด้านการเมืองการบริหารจัดการ	โครงการป้องกันและลดอุบัติเหตุทางถนนในช่วงเทศกาลต่างๆ	๘,๐๐๐.๐๐	สำนักปลัด อบจ., สำนัก ปลัดเทศบาล, สำนักงานปลัด อบต.	เพื่อป้องกันและลดอุบัติเหตุทางถนนในช่วงเทศกาลต่างๆ	ตั้งจุดอำนวยความสะดวกแก่ประชาชนในช่วงเทศกาลต่างๆ จำนวน ๑ จุด เช่น เทศกาลปีใหม่ เทศกาลสงกรานต์ เป็นต้น



**ฉ. การใช้จ่ายงบประมาณ**

เทศบาลตำบลเขาวัว-พลอยแหวน มีการใช้จ่ายงบประมาณในการดำเนินโครงการตามข้อบัญญัติงบประมาณ โดยได้มีการ ก่อหนี้ผูกพัน/ ลงนามในสัญญา รวม ๑๐ โครงการ จำนวนเงิน ๘,๙๘๒,๔๐๐ บาท มีการเบิกจ่ายงบประมาณ จำนวน ๘ โครงการ จำนวนเงิน ๓,๕๘๒,๐๘๖ ล้านบาท สามารถจำแนกตามยุทธศาสตร์ ได้ดังนี้

ยุทธศาสตร์	โครงการ	การก่อหนี้ ผูกพัน/ ลงนามในสัญญา	โครงการ	การเบิกจ่าย งบประมาณ
การพัฒนาโครงสร้างพื้นฐาน	๒	๑,๕๐๐,๐๙๑.๑๒	๒	๑,๔๕๐,๐๙๑.๑๒
การพัฒนาด้านสังคมและคุณภาพชีวิต	๓	๓,๖๑๘,๗๐๐.๐๐	๓	๓,๔๔๙,๘๐๐.๐๐
การพัฒนาด้านทรัพยากรธรรมชาติและสิ่งแวดล้อม	๐	๐	๐	๐
การพัฒนาด้านการท่องเที่ยว	๐	๐	๐	๐
การพัฒนาด้านศาสนา ศิลปวัฒนธรรม จารีตประเพณีและ ภูมิปัญญาท้องถิ่น	๑	๖,๔๕๕.๐๐	๑	๖,๔๕๕.๐๐
การพัฒนาด้านการเมืองการบริหารจัดการ	๔	๓,๒๑๗,๕๓๓.๙๒	๔	๑,๙๖๒,๕๓๓.๙๒
<b>รวม</b>	<b>๑๐</b>	<b>๘,๓๙๒,๗๘๐.๐๔</b>	<b>๑๐</b>	<b>๖,๘๖๘,๘๘๐.๐๔</b>

รายละเอียดโครงการในข้อบัญญัติงบประมาณเทศบาลตำบลเขาวัว-พลอยแหวน ที่มีการก่อหนี้ผูกพัน/ลงนามในสัญญา มีดังนี้

	ยุทธศาสตร์	ชื่อโครงการ ตามแผน	งบตาม ข้อบัญญัติ/เทศ บัญญัติ	ลงนามสัญญา	เบิกจ่าย	คงเหลือ
๑.	การพัฒนาโครงสร้าง พื้นฐาน	โครงการปรับปรุง ผิวจราจร โดยการ ลงแอสฟัลติก คอนกรีต ซอย สามัคคี หมู่ ๖ ต.เขาวัว อ.ท่าใหม่ จ.จันทบุรี	๑,๔๕๓,๐๐๐.๐๐	๑,๓๘๐,๐๐๐.๐๐	๑,๓๓๐,๐๐๐.๐๐	๖๓,๐๐๐.๐๐
๒.	การพัฒนาโครงสร้าง พื้นฐาน	วัสดุไฟฟ้าและ วิทยุ	๒๕๐,๐๐๐.๐๐	๑๑๒,๑๖๖.๑๒	๑๑๒,๑๖๖.๑๒	๑๓๗,๘๓๓.๘๘
๓.	การพัฒนาด้านสังคม และคุณภาพชีวิต	เบี้ยยังชีพ ผู้สูงอายุ	๖,๓๗๐,๘๐๐.๐๐	๒,๕๔๒,๙๐๐.๐๐	๒,๔๐๒,๐๐๐.๐๐	๓,๘๖๗,๙๐๐.๐๐
๔.	การพัฒนาด้านสังคม และคุณภาพชีวิต	เบี้ยยังชีพคน พิการ	๑,๒๐๙,๖๐๐.๐๐	๔๗๕,๔๐๐.๐๐	๔๔๗,๔๐๐.๐๐	๗๓๔,๒๐๐.๐๐
๕.	การพัฒนาด้านสังคม และคุณภาพชีวิต	เบี้ยยังชีพผู้ป่วย เอดส์	๕๕,๐๐๐.๐๐	๒๗,๐๐๐.๐๐	๒๒,๕๐๐.๐๐	๒๗,๐๐๐.๐๐



๖.	การพัฒนาด้านศาสนา ศิลปวัฒนธรรม จารีต ประเพณีและภูมิปัญญาท้องถิ่น	รายจ่ายเกี่ยวกับการรับรองและพิธีการ	๙๐,๐๐๐.๐๐	๖,๔๕๕.๐๐	๖,๔๕๕.๐๐	๘๓,๕๔๕.๐๐
๗.	การพัฒนาด้านการเมือง การบริหารจัดการ	ค่าใช้จ่ายในการเลือกตั้ง	๓๐๐,๐๐๐.๐๐	๒๗,๓๕๓.๐๐	๕,๘๗๓.๐๐	๒๗๒,๖๔๗.๐๐
๘.	การพัฒนาด้านการเมือง การบริหารจัดการ	จ้างเหมาเอกชน ดำเนินการ ในภารกิจต่างๆ ตามอำนาจหน้าที่ ของเทศบาลตำบล	๒,๖๑๐,๐๐๐.๐๐	๒,๖๑๐,๐๐๐.๐๐	๑,๓๐๕,๐๐๐.๐๐	๑,๓๐๕,๐๐๐.๐๐
๙.	การพัฒนาด้านการเมือง การบริหารจัดการ	ค่าใช้จ่ายในการเดินทางไปราชการ	๗๐๐,๐๐๐.๐๐	๕๘๒,๙๖๖.๐๐	๕๘๒,๙๖๖.๐๐	๑๑๗,๐๓๔.๐๐
๑๐.	การพัฒนาด้านการเมือง การบริหารจัดการ	โครงการป้องกัน และอุบัติเหตุทางถนนในช่วง เทศกาลต่างๆ	๘,๐๐๐.๐๐	๒,๗๒๕.๔๒	๒,๗๒๕.๔๒	๕,๒๗๔.๕๘

**รายงานสรุปผลการดำเนินงาน ปี ๒๕๖๔**  
**เทศบาลตำบลเขาวัว-พลอยแหวน ท่าใหม่ จ.จันทบุรี**

ยุทธศาสตร์	แผนการดำเนินการ ทั้งหมด		อนุมัติงบประมาณ		ลงนามสัญญา		เบิกจ่าย	
	จำนวน โครงการ	งบประมาณ	จำนวน โครงการ	งบประมาณ	จำนวน โครงการ	งบประมาณ	จำนวน โครงการ	งบประมาณ
๑.การพัฒนาโครงสร้างพื้นฐาน	๔๓	๑๙,๗๒๓,๐๐๐.๐๐	๗	๔,๘๕๐,๐๐๐.๐๐	๒	๑,๕๐๐,๐๙๑.๑๒	๒	๑,๔๕๐,๐๙๑.๑๒
๒.การพัฒนาด้านสังคมและคุณภาพชีวิต	๑๙	๒๘,๘๓๒,๙๕๒.๐๐	๑๒	๘,๓๐๑,๔๐๐.๐๐	๓	๓,๖๑๘,๗๐๐.๐๐	๓	๓,๔๔๙,๘๐๐.๐๐
๓.การพัฒนาด้านทรัพยากรธรรมชาติและสิ่งแวดล้อม	๔	๑,๗๔๐,๐๐๐.๐๐	๑	๕๐,๐๐๐.๐๐	-	-	-	-
๔.การพัฒนาด้านการท่องเที่ยว	๒	๒,๐๓๐,๐๐๐.๐๐	๑	๔๐,๐๐๐.๐๐	-	-	-	-
๕.การพัฒนาด้านศาสนา ศิลปวัฒนธรรม จารีตประเพณีและภูมิปัญญาท้องถิ่น	๒	๒๐๐,๐๐๐.๐๐	๒	๑๑๐,๐๐๐.๐๐	๑	๖,๔๕๕.๐๐	๑	๖,๔๕๕.๐๐
๖.การพัฒนาด้านการเมือง การบริหารจัดการ	๑๒	๕,๙๐๗,๐๐๐.๐๐	๖	๓,๗๒๘,๐๐๐.๐๐	๔	๓,๒๖๗,๕๓๓.๙๒	๔	๑,๙๖๒,๕๓๓.๙๒
<b>รวม</b>	<b>๘๒</b>	<b>๕๘,๔๓๒,๙๕๒.๐๐</b>	<b>๒๙</b>	<b>๑๗,๐๗๙,๔๐๐.๐๐</b>	<b>๑๐</b>	<b>๘,๓๙๒,๗๘๐.๐๔</b>	<b>๑๐</b>	<b>๖,๘๖๘,๘๘๐.๐๔</b>



## ข. ผลการดำเนินงาน

เทศบาลตำบลเขาวัว-พลอยแหวน ได้ดำเนินการโครงการตามเทศบัญญัติงบประมาณ ปี ๒๕๖๔ ในเขตพื้นที่ โดยได้รับความร่วมมือ การส่งเสริมและสนับสนุนจากภาคประชาชน ภาครัฐ และภาคเอกชนในพื้นที่ตลอดจนโครงการต่างๆ ประสบผลสำเร็จด้วยดี ก่อให้เกิดประโยชน์แก่ประชาชนทั้งในพื้นที่และพื้นที่ใกล้เคียง โดยมีผลการดำเนินงานที่สำคัญดังนี้

### ๑. ค่าใช้จ่ายในการเลือกตั้ง



### ๒. โครงการป้องกันและลดอุบัติเหตุทางถนนในช่วงเทศกาลปีใหม่ พ.ศ. ๒๕๖๔





๓. ครุภัณฑ์สำนักงาน

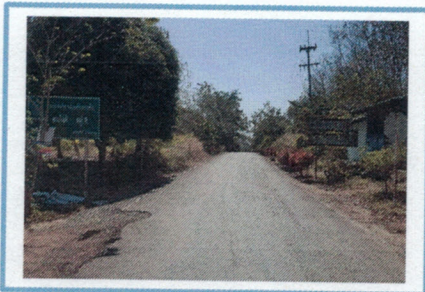
-เครื่องพิมพ์แบบฉีดหมึกพร้อมติดตั้งถังหมึกพิมพ์ (Ink Tank Printer)



โครงการที่ได้รับเงินอุดหนุนเฉพาะกิจจากกรมส่งเสริมการปกครองส่วนท้องถิ่น (โครงสร้างพื้นฐาน) ประจำปีงบประมาณ พ.ศ. ๒๕๖๔

๑. โครงการปรับปรุงผิวจราจร โดยการลงแอสฟัลท์ติดคอนกรีต ถนนซอยสามัคคี หมู่ที่ ๖ ตำบลเขาวิ้ว งบประมาณที่ได้รับอุดหนุน ๑,๓๕๕,๖๐๐ บาท

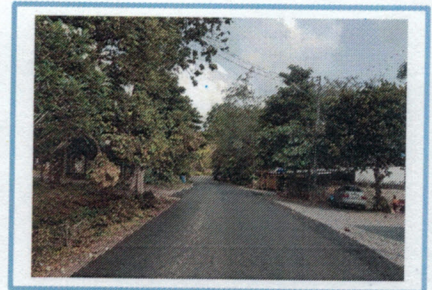
ผู้รับจ้างคือ ห้างหุ้นส่วนจำกัด พ แอนด์ พี ซิวิล ตามสัญญาจ้างเลขที่ ๕/๒๕๖๔ ลงวันที่ ๒๘ มกราคม ๒๕๖๔ วงเงินตามสัญญา ๑,๓๕๐,๐๐๐ บาท ยังไม่ได้เบิกจ่าย



ก่อนดำเนินการ



อยู่ระหว่างดำเนินการ



แล้วเสร็จ



ช. คณะกรรมการ

๑. คณะกรรมการพัฒนาท้องถิ่น

ชื่อ	ตำแหน่ง	เบอร์โทรศัพท์	เบอร์มือถือ	email
-ว่าง-	ประธานกรรมการ (นายกเทศมนตรี /พ้นจากตำแหน่ง)	-	-	-
-ว่าง-	กรรมการ (รองนายกเทศมนตรี /พ้นจากตำแหน่ง)	-	-	-
-ว่าง-	กรรมการ (รองนายกเทศมนตรี /พ้นจากตำแหน่ง)	-	-	-
-ว่าง-	กรรมการ (สมาชิกสภาเทศบาล /พ้นจากตำแหน่ง)	-	-	-
-ว่าง-	กรรมการ (สมาชิกสภาเทศบาล /พ้นจากตำแหน่ง)	-	-	-
-ว่าง-	กรรมการ (สมาชิกสภาเทศบาล /พ้นจากตำแหน่ง)	-	-	-
นายบุญเที่ยง พฤกษากิจ	ผู้ทรงคุณวุฒิ (ด้านการศึกษา)	๐-๓๙๔๙-๔๑๕๕-๗	-	-
นายสุทธิ หอมทอง	ผู้ทรงคุณวุฒิ (ด้านสาธารณสุข)	๐-๓๙๔๙-๔๑๕๕-๗	-	-
นายประวิทย์ ขาญกิจ	ผู้ทรงคุณวุฒิ (ด้านการปกครอง)	๐-๓๙๔๙-๔๑๕๕-๗	-	-
นายภิเชต เสริมสัย	กรรมการ (ผอ.รพ.สต.พลอยแหวน)	๐-๓๙๔๙-๔๑๕๕-๗	-	-
นางสาวกัญฐาภรณ์ เนินริมหนอง	กรรมการ (ผู้แทน กศน. อำเภอท่าใหม่)	๐-๓๙๔๙-๔๑๕๕-๗	-	-
นางนงนุช บุญเชื่อม	กรรมการ (ผู้แทนสำนักงานพัฒนาชุมชนอำเภอท่าใหม่)	๐-๓๙๔๙-๔๑๕๕-๗	-	-
นายนาวิ อนันต์สลุง	กรรมการ (ผอ.รพ.สต.เขาวัว)	๐-๓๙๔๙-๔๑๕๕-๗	-	-
นายปวีณ เพ็งจิตต์	กรรมการ (ผู้แทนประชาคมตำบล)	๐-๓๙๔๙-๔๑๕๕-๗	-	-
นายไสว วิวัฒน์	กรรมการ (ผู้แทนประชาคมตำบล)	๐-๓๙๔๙-๔๑๕๕-๗	-	-
นายสุชาติ สกฤตแพทย์	กรรมการ (ผู้แทนประชาคมตำบล)	๐-๓๙๔๙-๔๑๕๕-๗	-	-
นายจักร สินธุไชย	กรรมการ (ผู้แทนประชาคมตำบล)	๐-๓๙๔๙-๔๑๕๕-๗	-	-
นายสันหัตต์ คำเหลื่อ	กรรมการ (ผู้แทนประชาคมตำบล)	๐-๓๙๔๙-๔๑๕๕-๗	-	-
นายจ่านอง สาทก	กรรมการ (ผู้แทนประชาคมตำบล)	๐-๓๙๔๙-๔๑๕๕-๗	-	-
นายชาญชัย ทีหอคำ	กรรมการและเลขานุการ (ปลัดเทศบาล)	๐-๓๙๔๙-๔๑๕๕-๗	-	-
นางสาวสุดารัตน์ อินทรา	ผู้ช่วยเลขานุการ (หัวหน้าสำนักปลัดเทศบาล)	๐-๓๙๔๙-๔๑๕๕-๗	-	-



๒. คณะกรรมการ ติดตามและประเมินผลแผนพัฒนาท้องถิ่น

ชื่อ	ตำแหน่ง	เบอร์โทรศัพท์	เบอร์มือถือ	email
นายชาญชัย ทีหอคำ	ประธานกรรมการ (ปลัดเทศบาล)	๐-๓๙๔๙-๔๑๕๕-๗	-	-
นางปิ่นมณีส์ รักมิตร	กรรมการ (ผู้อำนวยการกองคลัง)	๐-๓๙๔๙-๔๑๕๕-๗	-	-
นายทรศน แจ้งประดิษฐ์	กรรมการ (ผู้อำนวยการกองช่าง)	๐-๓๙๔๙-๔๑๕๕-๗	-	-
นางสาวจำเนียร ไชยกิจ	กรรมการ (ผู้แทนประชาคมตำบล)	๐-๓๙๔๙-๔๑๕๕-๗	-	-
นางสาวกรวรรณ วรรณสิน	กรรมการ (ผู้แทนประชาคมตำบล)	๐-๓๙๔๙-๔๑๕๕-๗	-	-
นายทัศนာ วัฒนศาสตร์	กรรมการ (ผู้แทนประชาคมตำบล)	๐-๓๙๔๙-๔๑๕๕-๗	-	-
นางสาวสุดารัตน์ อินทรา	กรรมการและเลขานุการ (หัวหน้าสำนักปลัดเทศบาล)	๐-๓๙๔๙-๔๑๕๕-๗	-	-
นายปิยะ พวงพันธ์	ผู้ช่วยเลขานุการ (นักวิเคราะห์นโยบายและแผน)	๐-๓๙๔๙-๔๑๕๕-๗	-	-

๓. คณะกรรมการสนับสนุนการจัดทำแผนพัฒนาท้องถิ่น

ชื่อ	ตำแหน่ง	เบอร์โทรศัพท์	เบอร์มือถือ	email
-ว่าง-	ประธานกรรมการ (สมาชิกสภาเทศบาล/พ้นจากตำแหน่ง)	๐-๓๙๔๙-๔๑๕๕-๗	-	-
-ว่าง-	กรรมการ (สมาชิกสภาเทศบาล/พ้นจากตำแหน่ง)	๐-๓๙๔๙-๔๑๕๕-๗	-	-
-ว่าง-	กรรมการ (สมาชิกสภาเทศบาล/พ้นจากตำแหน่ง)	๐-๓๙๔๙-๔๑๕๕-๗	-	-
นางนัฐนันท์ นิธิวัฒนผกากุล	กรรมการ (ผู้แทนประชาคมตำบล)	๐-๓๙๔๙-๔๑๕๕-๗	-	-
นายสามารถ สามัคคี	กรรมการ (ผู้แทนประชาคมตำบล)	๐-๓๙๔๙-๔๑๕๕-๗	-	-
นายศิลา หลิมเจริญ	กรรมการ (ผู้แทนสำนักงานสาธารณสุขอำเภอท่าใหม่)	๐-๓๙๔๙-๔๑๕๕-๗	-	-
นายดำรงศักดิ์ ตระกูลทอง	กรรมการ (ผู้แทนสำนักงานเกษตรอำเภอท่าใหม่)	๐-๓๙๔๙-๔๑๕๕-๗	-	-
นายทรศน แจ้งประดิษฐ์	กรรมการ (ผู้อำนวยการกองช่าง)	๐-๓๙๔๙-๔๑๕๕-๗	-	-



นางปิ่นมณีส์ รักมิตร	กรรมการและเลขานุการ (ผู้อำนวยการกองคลัง)	๐-๓๙๔๙-๔๑๕๕-๗	-	-
นายประทีป อรรถวรรณ	ผู้ทรงคุณวุฒิ (ด้านการ ปกครอง)	๐-๓๙๔๙-๔๑๕๕-๗	-	-
นายสุนันท์ ประสพสุข	ผู้ทรงคุณวุฒิ (ด้านการเกษตร)	๐-๓๙๔๙-๔๑๕๕-๗	-	-

ทั้งนี้ หากประชาชนทุกท่านหรือหน่วยงานราชการต่างๆ ที่เกี่ยวข้องมีข้อสงสัยหรือมีความประสงค์จะ  
เสนอความคิดเห็นหรือข้อเสนอแนะ การบริหารงานขอเทศบาลตำบลเขาวิ้ว-พลอยแหวนทราบ เพื่อจะได้  
พิจารณาการวางแผนพัฒนาและปรับปรุงการดำเนินการ ตอบสนองความต้องการของประชาชนในพื้นที่ในระยะ  
ต่อไป

จึงประกาศมาเพื่อทราบโดยทั่วกัน

ประกาศ ณ วันที่ ๑๙ เมษายน ๒๕๖๔